

Aktiounen vum Ministère fir Ëmwelt, Klima an nohalteg  
Entwécklung mat de Gemengen, der Chambre des Métiers  
an der Chambre de Commerce



## Rapport annuel 2023



Rapport de durabilité

## VOLET 1: LA SUPERDRECKSKËSCHT® – PROTEGER LE CLIMAT

### A. L'Action SuperDrecksKëscht® se présente

1. A propos de nous .....	4
2. Qu'en est-il de la SuperDrecksKëscht®? .....	5
3. Bref rappel historique .....	5
4. Politique environnementale - gestion environnementale et gestion de la qualité .....	4
5. Les priorités .....	9

## VOLET 2: LA SUPERDRECKSKËSCHT® – VERS LA DURABILITÉ

### B. Facteur de durabilité économique – active pour promouvoir l'économie

1. Économie circulaire et gestion efficace des ressources .....	11
2. Gestion de flux de produits et potentiel de ressources .....	11
3. Politique relative aux destinataires de produits .....	13
4. Innovations dans la logistique et la technique.....	13
5. Le label <b>SuperDrecksKëscht® fir Betriber</b> .....	14
6. Politique adoptée vis-à-vis des fournisseurs et directives d'achat .....	14
7. Coopérations et projets communs avec le secteur économique luxembourgeois .....	15
8. Perspectives .....	18

### C. Facteur de durabilité écologique – active pour la transition écologique de la société

1. Produits .....	19
2. Énergie .....	20
3. Eau .....	21
4. Biodiversité .....	21
5. Émissions, eaux usées et déchets .....	22
6. Mobilité .....	22
7. Occupation des sols.....	23
8. Perspectives .....	23

### SDK - La protection du climat – bilan climatique selon le protocole GES ..... 24

### D. Facteur de durabilité sociale – l'équipe SuperDrecksKëscht®

1. Collaborateurs .....	26
2. Lignes directrices.....	26
3. Sécurité du travail .....	27
4. Formation initiale et continue / communication.....	27
5. Équilibre entre la vie professionnelle et la vie privée .....	28
6. Diversité et égalité des chances .....	28
7. Perspectives .....	29

### E. Facteur de durabilité sociale – engagement social

1. Parties prenantes.....	30
2. Coopérations .....	30
3. Sécurité des données .....	31
4. Information, formations et autres mesures de sensibilisation .....	31
5. Médias .....	31
6. SDK Akademie.....	33
7. Perspectives .....	36

## VOLET 3: LA SUPERDRECKSKËSCHT® – ACTIONS ET PROJETS

### F. Les actions

1. La SDK fir Bierger .....	37
2. Autres activités dans le cadre de la SDK fir Bierger .....	45
Shop Green.....	45
Potentiel des ressources .....	46
Gestion écologique des déchets dans les résidences .....	49
3. La SDK fir Betriber .....	51
4. Autres activités dans le cadre de la SDK fir Betriber.....	45
Construction .....	51
Agriculture.....	52

### G. Activités supplémentaires

1. Économie circulaire .....	53
2. Shop Green.....	53
3. Centres d'accueil pour réfugiés.....	54
4. Événements éco-responsables (Green Events).....	54
5. Repair & Share.....	55
6. Re-Use.....	55

## VOLET 4: LA SUPERDRECKSKËSCHT® À L'INTERNATIONAL

### H. Présence internationale et économie circulaire

1. Présence internationale .....	57
2. Vision de l'économie circulaire .....	58

## GLOSSAIRE - ABRÉVIATIONS

1. Cercles / Associations / Instituts .....	59
2. Abréviations générales .....	59

### Remarque préliminaire sur la terminologie utilisée

La société ne consomme pas de déchets, mais des produits. Indépendamment des termes réglementaires, l'**Action SuperDrecksKëscht®** (on utilisera par la suite l'abréviation '**SDK**') ne parle donc pas de déchets, mais de produits ou de produits en fin de vie ou encore de produits-déchets ainsi que de produits valorisables et de produits problématiques.

En ce sens, les entreprises de recyclage et les destinataires de déchets sont appelés producteurs inverses et/ou destinataires de produits qui traitent les produits livrés par la **SDK** au moyen de processus de production inverse. La gestion des produits-déchets étant un reflet de la société de consommation, la SDK ne parle pas de gestion des déchets, mais de gestion de la consommation inverse ou encore de gestion de ressources, volet de l'économie circulaire (Circular Economy).

Nous sommes convaincus que la terminologie que nous utilisons encourage et développe la reconnaissance d'une économie circulaire durable et fait prendre à la société conscience de la nécessité d'y participer.

### Déclaration des genres et de la diversité

Pour des raisons de lisibilité, nous utilisons en général dans le présent rapport la forme masculine usuelle pour les substantifs personnalisés et les pronoms. Lorsque les désignations se rapportant aux personnes ne sont indiquées qu'au masculin, elles se réfèrent au même titre aux hommes, aux femmes et autres.

## A. L'Action SuperDrecksKëscht® se présente



LE GOUVERNEMENT  
DU GRAND-DUCHÉ DE LUXEMBOURG  
Ministère de l'Environnement, du Climat  
et de la Biodiversité

Administration de l'environnement



CHAMBRE  
DES MÉTIERS  
LUXEMBOURG



### 1. À propos de nous

La **SuperDrecksKëscht®** à Luxembourg regroupe un ensemble d'actions menées par le Ministère de l'Environnement, du Climat et du Développement Durable en collaboration avec les communes, la Chambre des Métiers et la Chambre de Commerce dans le cadre de la gestion nationale des déchets.

Ressources – innovation – durabilité – économie circulaire : ces 4 valeurs déterminent les activités de l'**Action SuperDrecksKëscht®**.

L'**Action SuperDrecksKëscht®** est une marque qui a vu le jour dans le cadre de la durabilité des missions de l'État du Grand-duché de Luxembourg en matière de gestion des déchets. Elle s'oriente sur la hiérarchie européenne des déchets ainsi que sur la loi nationale de 2012 dans la version modifiée de 2022 : prévention puis préparation en vue de la réutilisation, puis recyclage, puis divers types de valorisation (par ex. valorisation énergétique) et enfin élimination. Par conséquent, l'objectif principal est d'éviter la production de déchets et de promouvoir une gestion plus efficace des ressources, à l'instar d'une économie circulaire moderne.

L'**Action SuperDrecksKëscht®** a pour mission d'utiliser et de mettre en pratique les informations les plus récentes pour une gestion optimale et durable des ressources tant au niveau économique qu'écologique. L'accomplissement de cette mission lui donne un caractère exemplaire dans la restructuration écologique de notre société. Cette fonction de modèle doit devenir un moteur pour toutes les parties impliquées dans l'économie nationale sur la voie de la préservation de l'environnement et de l'amélioration de l'utilisation des ressources.

Les activités de la **SDK** sont également reconnues par la Commission européenne qui lui a décerné le label « meilleure pratique » dans le domaine de la préservation de nos ressources et de la protection du climat.



**SDK - SuperDrecksKëscht® - la protection du climat,  
une réalité vécue au jour le jour**



## A. L' Action SuperDrecksKëscht® se présente

### 2. Qu'en est-il de l'Action SuperDrecksKëscht® ?



#### Base légale:

- Loi du 25 mars 2005 sur le financement de l'Action SuperDrecksKëscht®, telle que modifiée le 15 juillet 2022
- Loi du 21 mars 2012 relative à la gestion des déchets, telle que modifiée le 9 juin 2022

#### Chargé de Mission : Oeko-Service Luxembourg SA

*Le chargé de mission, la société Oeko-Service Luxembourg S.A., se charge de toutes les obligations juridiques et autres telles que les autorisations et les contrats pour l'Action SuperDrecksKëscht®. L'organe de conseil suprême de l'Action SuperDrecksKëscht® est le Comité de pilotage composé de six membres, à savoir d'un représentant du Ministère de l'Environnement, du Climat et de la Biodiversité, de l'Administration de l'environnement, de représentants de la Chambre des Métiers et de la Chambre de Commerce ainsi que de la Direction du chargé de mission.*

### 3. Bref rappel historique

C'est en 1985 que démarre l'Action SuperDrecksKëscht®, action nationale de collecte sélective des produits problématiques issus de ménages privés. Cinq ans plus tard, en 1990, les populations disposent de cinq sites de collecte fixes ; des services de ramassage et des collectes spéciales sont introduits en coopération avec des communes, des organisations et des associations. Cette même année, la SDK emménage sur le site de Colmar-Berg. L'action dite SuperFreonsKëscht démarre avec la collecte sélective et le traitement d'appareils réfrigérants qui, à l'époque, contiennent encore presque à 100 % des CFC qui appauvrissent la couche d'ozone.

L'écho positif aux services de la SDK fir Bierger amène la Chambre des Métiers à devenir en 1992 partenaire de l'Action SuperDrecksKëscht®; la SuperDrecksKëscht® fir Betriber voit le jour et informe les entreprises de la prévention, de la valorisation, de l'élimination et du traitement des produits-déchets dans le respect de l'environnement. Les outils utilisés sont le concept de gestion des déchets et l'accompagnement individuel par un conseiller. Les premiers labels sont octroyés à la fin de l'année 1993.

Ministère de  
l'Environnement, du  
Climat et de la  
Biodiversité

Administration de l'environnement

**M** CHAMBRE  
DES MÉTIERS  
LUXEMBOURG

CHAMBER  
OF COMMERCE  
LUXEMBOURG

Partenaires de la  
SuperDrecksKëscht®

Aktiounen vum Ministär  
fir Ëmwelt, Klima an  
Biodiversitéit mat de Ge-  
mengen, der Chambre des  
Métiers an der Chambre de  
Commerce



Le centre logistique



Conseil

## A. L'Action SuperDrecksKëscht® se présente



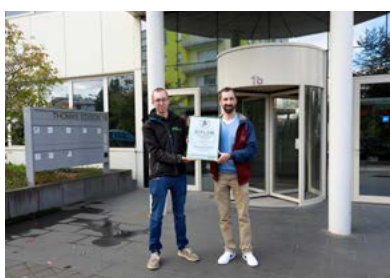
Information et animation dans le commerce



Collectes en-porte-à-porte



Distinction de produits écologiques dans le commerce



Remise du label  
**SuperDrecksKëscht®** fir Betriber

Entre 1995 et 2000, les activités de la **SDK fir Bierger** sont complétées par des collectes en-porte-à-porte et des collectes organisées le samedi. Le nombre de sites de collecte fixes ne cesse d'augmenter dans les centres de recyclage. En 1995, la **SDK** se voit attribuer un nouveau logo et une nouvelle image de marque. Les informations sont de plus en plus nombreuses, les premières offres s'adressant aux enfants et aux jeunes sont le SuperSpillMobil.

La gamme de produits ne cesse de s'élargir à la fin des années quatre-vingt-dix et au début des années 2000. Le seau de collecte jaune est introduit en 2001 pour les huiles et graisses alimentaires. Des actions communes sont lancées en 2002 avec le commerce pour collecter les piles sèches et d'autres produits-déchets tels que les ampoules et les briquets.

Le « Service-Center », un centre de recyclage mobile qui permet d'augmenter considérablement l'efficacité de la collecte mobile est introduit en 2004. Par ailleurs, le centre logistique à Colmar-Berg est agrandi et modernisé.

Dès le début, le conseil de prévention de l'**Action SuperDrecksKëscht®** porte à la fois sur la réduction quantitative des produits problématiques et sur la recommandation d'utilisation de produits écologiques et peu polluants. En 2007, le conseil de prévention s'inscrit dans un nouveau cadre avec le lancement de la campagne 'Clever akafen'. La publicité faite donne aux consommateurs et aux entreprises une aide concrète pour une consommation écologique et durable.

Le label **SDK fir Betriber** a été certifié en 2009 conformément à la norme internationale ISO 14024. La chambre de commerce s'y est adjointe comme partenaire central.

La certification d'une gestion écologique des déchets dans les entreprises/institutions est ainsi valorisée et est entre-temps un élément important de certifications globales comme la norme ISO 14001.

En 2014, la SDK lance le concept de gestion et de prévention des déchets dans les résidences, un outil qui permet d'établir dans d'autres secteurs l'idée de consommation inverse, c'est-à-dire la collecte sélective de produits-déchets.

La mise en œuvre de l'économie circulaire fait un pas en avant. Le potentiel des ressources certifié ISO 14024 est un nouvel outil qui permet de promouvoir les taux de valorisation et de les rendre plus transparents.

De nouveaux projets innovants sont venus s'y ajouter en 2018, tous sous l'égide de l'**Action SuperDrecksKëscht®**, p. ex. l'ECOBX ou, Repair & Share'.

Pour améliorer plus encore la visibilité de la **SDK**, l'image de marque a été renouvelée et les éléments clés des activités de la SDK, à savoir les ressources, l'innovation, la durabilité et l'économie circulaire ont été intégrés dans le nouveau logo.

Au cours des dernières années, l'**SDK Akademie** notamment a connu une évolution positive. Les animations et formations proposées ont été élargies et sont bien accueillies.

## A. L' Action SuperDrecksKëscht® se présente

### 4. Politique environnementale – Gestion environnementale et gestion de la qualité

#### Critères et tâches pour la mise en œuvre

Dans le cadre de sa politique environnementale, l'Action SuperDrecksKëscht® s'engage à protéger l'environnement, à satisfaire aux obligations juridiques et autres contraignantes et à améliorer en continu le système de gestion environnementale afin d'optimiser la performance environnementale..

La **SDK** s'est notamment fixé les objectifs suivants :

#### **Dans le cadre de l'économie circulaire et de la gestion des ressources**

- Économie de matières premières grâce à la gestion de l'efficacité des ressources
- Prévention de produits-déchets
- Préparation des produits-déchets en vue de leur réutilisation („Re-Use“)
- Recyclage et valorisation des produits-déchets au lieu de leur élimination
- Conception intelligente et durable des produits
- Nouveaux processus de production et de production inverse
- Modification de modes de comportement („économie de partage“)
- Transparence de tous les flux de produits

#### **Dans le cadre de la prévention environnementale générale et de la protection de la santé**

- Gestion de l'énergie et protection du climat
- Protection de l'environnement et durabilité chez les fournisseurs et les partenaires de traitement
- Prévention des accidents liés à l'environnement
- Procédures en cas d'accidents liés à l'environnement – Réduction des impacts sur l'environnement

#### **Dans le cadre de la responsabilité sociale**

- Prise en compte des intérêts de toutes les parties prenantes
- Respect des normes sociales au niveau local et global
- Conditions générales équitables pour les collaborateurs et les partenaires
- Formation, information et sensibilisation à la protection de l'environnement

#### **Mesures indirectes**

- Promotion de la responsabilisation des collaborateurs
- Information et dialogue avec toutes les parties prenantes
- Conseil de tous les partenaires
- Respect des normes environnementales chez les fournisseurs et les partenaires contractuels

L'actuel code environnemental de la **SDK** a été révisé en 2021 et est entré en vigueur en avril 2021 sur décision du comité de pilotage SDK (organe de contrôle supérieur).



La hiérarchie des déchets selon l'UE



Certificat EMAS



Certificat ISO 14001



## A. L'Action SuperDrecksKëscht® se présente



Remise du certificat EMAS



La SDK est récompensée par le label RSE.



Certificat ISO 21001



Le centre logistique en 2022

### Outils de la politique environnementale - ISO 14001

L'Action SuperDrecksKëscht® est certifiée selon ISO 14001, norme de qualité internationale relative à la gestion environnementale des entreprises commerciales et des prestataires de service.

Dans le cadre de l'audit de contrôle qui a eu lieu le 13/03/2023, la certification existante depuis 1999 selon la norme ISO 14001 a été confirmée. Le contrôle a porté sur les processus internes et sur le succès des activités de conseil auprès des entreprises et des communes, y compris des projets innovants et de l'Académie SDK. L'audit a montré que les exigences de la norme étaient respectées et qu'il n'y avait aucun écart. Le certificat est valable jusqu'au 13/04/2026.

### EMAS

En plus de la norme ISO 14001, la **SDK** s'est soumise à l'audit selon le système européen de gestion environnementale EMAS. L'audit a eu lieu parallèlement au contrôle de la norme ISO 14001 le 13/03/2023. La validité du certificat est prolongée jusqu'au 16/06/2025.

### Label RAL

La production inverse des appareils réfrigérants que la SDK organise en tant que mandataire d'Ecotrel asbl dans le cadre de la responsabilité des producteurs (voir page 43) a obtenu en 1999 le label RAL « production inverse d'appareils réfrigérants ». Les dispositions relatives à la qualité et au contrôle comportent un grand nombre d'exigences et concernent toutes les phases de la production inverse d'appareils réfrigérants. Grâce à la documentation complète de toutes les étapes, la production inverse devient un processus transparent. La certification actuelle de la **SDK** est valable jusqu'au 07/09/2024.

### RSE

Le 19 mars 2023, l'Action SuperDrecksKëscht® s'est vu à nouveau attribuer par l'INDR (Institut national pour le développement durable et la responsabilité sociale des entreprises) le label RSE qui confirme l'action durable et socialement responsable de l'entreprise.

La certification actuelle de la **SDK** est valable jusqu'en mars 2026.

### ISO 21001

À la suite de travaux préparatoires intenses, l' **SDK Akademie** – centre de formation et de formation continue de **SDK** – a été contrôlée les 29 et 30/08/2023 selon la norme ISO 21001 – standard de gestion de qualité pour la branche de la formation – et a passé l'audit avec succès. Le certificat actuel de SDK est valable jusqu'au 03/09/2026..

### Autorisation commodo/incommodo et autorisation au titre de la législation sur les déchets

Les autorisations existantes du Ministère de l'Environnement, du Climat et de la Biodiversité (octroyées par l'Administration de l'environnement) et du Ministère du Travail, de l'Emploi et de l'Économie sociale et solidaire (octroyées par l'Inspection du Travail et des Mines) font l'objet de contrôles réguliers dans le cadre de la gestion de l'environnement et de la qualité.



## A. L'Action SuperDrecksKëscht® se présente

### 5. Les priorités

Les obligations et engagements de l'Action SuperDrecksKëscht® s'articulent autour des priorités suivantes.

#### 1. SuperDrecksKëscht® fir Bierger

**Produits-déchets problématiques dans les ménages – prévention et valorisation !**



**Objectif : vivre en bonne santé, consommer durablement dans les ménages – aujourd'hui et à l'avenir**

Les activités se présentent entre autres comme suit :

- Gestion de produits-déchets problématiques en coopération avec les communes
- Information et sensibilisation pour une prévention des déchets et une consommation durable
- Soutien des habitants des résidences dans le tri et la prévention de produits-déchets



#### 2. SuperDrecksKëscht® fir Betriber

**Gestion écologique des déchets dans les institutions/entreprises**



**Objectif : une économie circulaire pratique par la prévention et la valorisation de produits-déchets**

Le conseil comprend entre autres les aspects suivants :

- Lien entre l'écologie et l'économie
- Priorité à la prévention
- Collecte et stockage sélectifs et propres
- Traitement et transports transparents et durables
- Valorisation efficace en termes de ressources et élimination
- Distinction avec le label de qualité (conforme à la norme ISO 14024)



#### 3. L'SDK Akademie

**Animation - Information - Formation pour tous les âges**



**Objectifs : promouvoir la conscience environnementale et le comportement durable / soutenir une consommation durable**

Les activités se présentent entre autres comme suit :

- Information et sensibilisation des citoyens
- Formation continue et qualification d'entreprises et d'institutions
- Offres de sensibilisation et d'information pour les enfants, les élèves et les enseignants
- Formation pour les responsables de la formation dans les entreprises et institutions



Service pour le citoyen



Conseil concret



Remise du label de qualité



Animation – visites du centre SDK



Animation - Foire Agricole

## A. L'Action SuperDrecksKëscht® se présente



Soins corporels – produits Rinse-off



Coopération avec l'Union Luxembourgeoise des Consommateurs



Coopération avec les communes



Formation continue

### 4. Promouvoir l'économie

*Avec les entreprises, les associations et les institutions*



**Objectif : passage à une économie verte – économie circulaire**

*Les activités se présentent entre autres comme suit :*

- ➔ Achat durable : 'Shop Green' avec le commerce
- ➔ Service de réparation et de prêt : 'Repair & Share' avec l'artisanat
- ➔ Économie circulaire dans la construction
- ➔ Soutien d'exploitations agricoles avec le Maschinenring (MBR)
- ➔ Contre le gaspillage des produits alimentaires avec l'HORESCA
- ➔ Infos sur le recyclage d'appareils électriques avec ECOTREL



### 5. Perfectionner la société

*Avec les communes, les ONG et les acteurs de l'économie sociale*



**Objectif : prospérité et santé pour tous, aujourd'hui et à l'avenir**

*Les activités se présentent entre autres comme suit :*

- ➔ Projets avec Umweltberatung Luxembourg pour les communes durables
- ➔ Manifestations plus durables avec l'Oekocenter Pafendall (Green Events)
- ➔ Soutien de l'économie sociale
- ➔ Informations pour une consommation durable avec l'ULC



### 6. Innovation

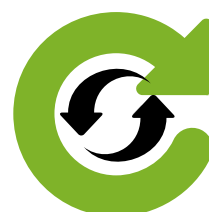
*Nouvelles solutions dans la logistique, la gestion des déchets et le recyclage*



**Objectif : protéger les ressources et le climat – préserver les ressources fondamentales – fermer les circuits**

*Les activités se présentent entre autres comme suit :*

- ➔ Concevoir la logistique des déchets de manière plus sûre, plus efficace et plus durable
- ➔ Développer des solutions praticables telles que la poubelle intelligente
- ➔ Contribuer à une plus grande sécurité, par exemple par la collecte d'accumulateurs (avec **Ecobatterien**)
- ➔ Améliorer les processus durables de recyclage et de valorisation grâce au potentiel de ressources
- ➔ Établir et perfectionner les systèmes réutilisables comme l'ECOBX



## B. Facteur de durabilité économique – active pour promouvoir l'économie

### 1. Économie circulaire et gestion efficace des ressources

#### Économie circulaire et gestion efficace des ressources

Basée sur le savoir-faire existant, la stratégie de l'**Action SuperDrecksKëscht®** vise à passer d'une gestion classique des déchets à une économie de « consommation inverse ». Grâce aux concepts de consommation et de production inverses, les produits-déchets sont directement triés et conservent ainsi mieux leur valeur que dans les collectes non sélectives classiques. L'outil « Potentiel de ressources » joue un rôle important dans ce cadre (voir paragraphe F.2).

Outre la consommation et la production inverses, les concepts « clever » de l'**Action SuperDrecksKëscht®** ('Shop Green', 'Share & Repair') visent à réutiliser des produits, à employer des produits écologiques et à participer au design intelligent de nouveaux produits ('écoconception').

Pour développer sa stratégie, la **SDK** compte également sur les communes et régions luxembourgeoises qui sont prêtes à assumer le rôle de régions phares et à faire avancer des concepts innovants tels que la transformation de centres de recyclage actuels en centres de consommation inverse.

Les activités de la **SDK** vont toutes dans le sens de la stratégie Null Offall Lëtzebuerg présentée en septembre 2020 par le ministère de l'Environnement, dont l'objectif est de réduire à zéro les déchets résiduels non valorisables.

#### Durabilité et économie

Les activités de l'**Action SuperDrecksKëscht®** jouent un rôle important dans le Plan national pour la gestion des déchets et des ressources de 2018, dans le 3e Plan national de durabilité qui a été publié fin 2019 et tient compte des objectifs de durabilité de l'ONU (Agenda 2030).

Ceci concerne p. ex. l'aide apportée au renforcement et à la promotion du Luxembourg comme site d'implantation d'entreprises et de prestataires en technologie environnementale, la prévention de la production de déchets toxiques, la réduction de la sensibilité du secteur économique face aux fluctuations des prix de ressources naturelles ou la mise au point de scénarios comme outil d'aide à la décision ('Économie post-croissance').

### 2. Gestion du flux de produits et potentiel de ressources

#### Manipulation et flux de produits

En 2023 également, les listes de manipulation de produits représentant les flux de produits au sein de la **SDK** depuis le site de collecte en passant par le centre logistique jusqu'à l'expédition au destinataire ont été soumises à un examen et optimisées.



Le centre logistique SDK



## B. Active pour promouvoir l'économie



Échantillonnage dans le centre logistique SDK



Assurance de la qualité dans le laboratoire SDK



Conseil de prévention

### Centre de logistique

4 415,7 tonnes de produits valorisables et problématiques ont été acheminées au centre logistique en 2023, contre 4 425,7 tonnes en 2022. Ceci correspond à une diminution de 0,2 % par rapport à l'année passée. La quantité est donc restée pratiquement constante. 4 354,2 tonnes ont été acheminées depuis le centre logistique vers les destinataires des produits en 2023. 4 412,4 tonnes l'ont été en 2022. Ceci représente une réduction de 1,3 % par rapport à l'année passée, ce qui s'explique par le fait que certains produits n'ont pas pu être traités comme prévu du fait de restrictions chez les partenaires/destinataires des produits.

Les stocks se situent au 31/12/2023 à un niveau d'env. 655 tonnes en moyenne annuelle, ce qui correspond à une fréquence de transit d'environ 5-6 par an.

Il est prévu de maintenir les stocks 600 – 800 tonnes. Il n'est guère possible de réduire plus encore les stocks en raison de la diversité des produits et de la gestion de quantités suffisantes pour un transport judicieux en termes économiques et écologiques (chargements complets de camions ; taxes).

### Assurance de la qualité réalisée par le laboratoire de la SDK

Le nombre de produits 'échantillonnés' et 'inconnus' s'est élevé à un total de 1 965 en 2023, soit au même niveau que les années précédentes. En 2022, leur nombre s'élevait à 2 011.

Les 1 393 échantillons d'huiles usagées représentent le lot le plus important dans le cadre de l'échantillonnage. Le nombre d'échantillons de solvants s'est établi à 319 échantillons (401 échantillons en 2022). L'objectif majeur de ces échantillonnages est de déterminer la possibilité de recyclage et les paramètres des destinataires (valeurs limites). Lorsque les produits n'étaient pas recyclables, l'examen a porté sur des paramètres qui doivent être respectés lors du transport (droit ADR) et par le destinataire des produits dans le cadre de l'élimination sûre et respectueuse de l'environnement.

Les analyses de l'air ambiant/de la radioactivité et de lots spéciaux ont porté sur 9 377 échantillons, restant ainsi dans l'ordre de grandeur de l'année précédente.

Les centres de recyclage ont été suivis dans le cadre du conditionnement correct et de la déclaration des produits chimiques de laboratoire et on a continué à mettre au point des concepts de stockage et des structures de collecte spécifiques pour les écoles et les centres de recherche.

Dans le cadre de la SDK fir Betriber, les collaborateurs du laboratoire ont conditionné des lots spéciaux de substances dangereuses chez 66 clients (60 clients en 2022), mis au point et actualisé des concepts et prélevé 122 échantillons de produits contre 98 l'année passée.

### Stratégie de prévention dans les entreprises - SDK fir Betriber

Dans le cadre du concept de la **SDK fir Betriber**, il existe un catalogue de prévention qui comprend toutes les mesures de prévention mises en œuvre avec succès dans les entreprises affiliées. Quelques entreprises ont ainsi pu prouver les effets économiques positifs d'une gestion des déchets axée sur la prévention. Un outil important permettant de promouvoir la gestion efficace des ressources est également la campagne 'Shop Green' (voir section F.2).



## B. Active pour promouvoir l'économie

### 3. Politique relative aux destinataires de produits

Le contrôle des destinataires des produits est réalisé conformément aux dispositions concernant la hiérarchie européenne des méthodes de traitement, au code environnemental de la **SDK** et en tenant compte du nouveau concept de potentiel des ressources (voir section F.2).

Seuls entrent en ligne de compte les destinataires de produits qui satisfont aux prescriptions et traitent par là même les produits dans le sens d'une économie durable et respectueuse des ressources naturelles (économie circulaire).

Le contrôle se fait après la visite des exploitations et l'examen des autorisations, certificats et autres documents pertinents.

Les représentants de la **SDK** se sont rendus dans le courant de l'année 2023 chez 43 destinataires de produits/fournisseurs. Les thématiques abordées ont porté sur le potentiel de ressources/le contrôle des destinataires de produits ainsi que sur des thèmes généraux comme la protection du climat. Il y a eu par ailleurs 19 réunions avec des destinataires de produits ou des partenaires de coopération sur le site de Colmar-Berg, y compris des conférences en ligne. Le calcul du potentiel des ressources selon le concept de la **SDK** a été actualisé autant que possible.

### 4. Innovations logistiques et techniques

#### Savoir-faire technique

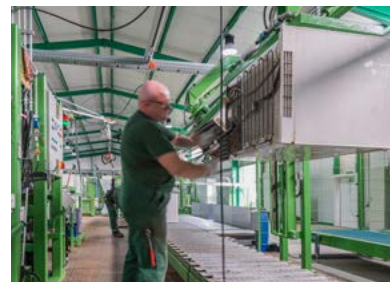
Dans le domaine de la logistique (transport et stockage), l'**Action SuperDrecks-Këscht®** a mis au point ces dernières années des véhicules et une logistique spécifiques, notamment pour collecter et transporter les produits problématiques.

Logistique/véhicules : le parc de camions a été renouvelé en 2017/2018 et remplacé par des véhicules plus écologiques et moins polluants (Euronorme 6d temp; voir section C.6). Un nouvel Oleocont a été mis en service en 2021 pour optimiser la collecte de produits souillés par l'huile, de filtres à huile et gasoil ainsi que de papiers et films souillés par la peinture.

Production inverse : d'autres optimisations ont eu lieu en 2020. Ainsi, la bande de tri existante a été équipée d'un dispositif de préhension pour déverser directement les paloxes en plastique. Sur cette installation, les collaborateurs de la ligue HMC contrôlent entre autres si les vieilles bougies réceptionnées contiennent des substances étrangères avant que celles-ci ne soient acheminées vers le destinataire Kaerzefabrik Peters pour la production d'une bougie d'extérieur.

Les vieilles peintures à base d'eau ont été triées dans le cadre d'un projet pilote avec Peintures Robin pour fabriquer un nouveau produit qui a été commercialisé à partir du 2e trimestre 2021 sous le nom RobinLoop.

Pour exploiter au mieux les emplacements destinés aux palettes dans le bloc, certains vieux produits sont stockés depuis 2021/2022 sur des palettes à ridelles métalliques à deux niveaux. Des vieux produits dans des big-bags tels que des CD et des produits broyés en plastique peuvent également être stockés sur deux niveaux à l'aide des palettes à ridelles. La modularité des palettes à ridelles métalliques, composées d'une partie supérieure et inférieure ainsi que de barres (ridelles) de différentes longueurs permet de réagir de manière flexible aux différentes utilisations (p. ex. collecte d'Eternit/de fibrociment à base d'amiante avec des ridelles d'1 m), stockage de boîtes PU avec des ridelles de 2,5 m).



Recyclage de réfrigérateurs par la technologie moderne et grand potentiel de ressources



Tri de médicaments via une installation de tri



Compression du Styropor® et des mousses

## B. Active pour promouvoir l'économie

### Savoir-faire informatique / numérisation

Le programme de stockage modernisé, partiellement reprogrammé, est en service depuis le 01/01/2021. Tous les mouvements de produits entrant dans le centre peuvent être suivis via code barre jusqu'au transport chez le destinataire.

La saisie du temps de travail – selon les zones de travail et les activités – a été structurée et numérisée en 2020 dans le cadre des mesures d'optimisation. Il est ainsi possible d'analyser si les différents processus de production inverse présentent un potentiel d'amélioration et d'améliorer les processus.

D'autres mesures de numérisation ont été prises dans le but d'optimiser les processus et d'économiser du papier. La numérisation a progressé notamment dans le cadre des activités de conseil de la **SDK fir Betriber** et les conseillers peuvent à présent travailler en grande partie sans papier.

### 5. Le label SuperDrecksKëscht®

#### Marque de consommation et outil de promotion économique

Le label **SuperDrecksKëscht®** est un label de qualité prônant une gestion des déchets respectueuse de l'environnement. Il est certifié selon la norme internationale pour labels environnementaux ISO 14024 et est octroyé aux organismes privés et publics qui mettent en œuvre le concept **SDK fir Betriber** et contribuent ainsi activement à protéger l'environnement par une gestion moderne de leurs déchets.

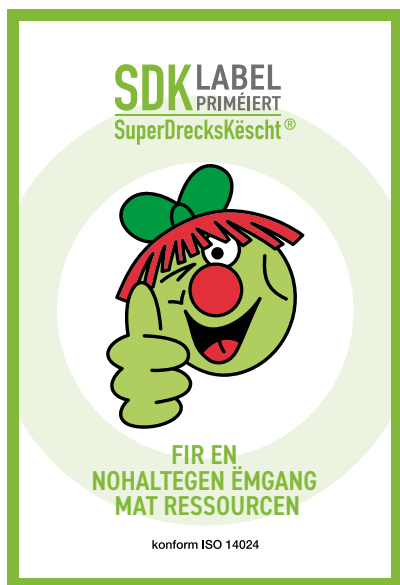
Au sens des règles de certification, les organismes sont par exemple des entreprises et administrations, des chantiers, des immeubles collectifs (résidences), des bureaux partagés ou des entreprises chargées de l'élimination des déchets. C'est pour le consommateur une marque de commerce fiable lui permettant d'identifier les entreprises qui adoptent un comportement durable. Le nombre d'organismes labellisés s'élevait à 3 568 au 31/12/2023, soit une hausse de 2,8 % par rapport à l'année précédente (3 468).

Le label a été adapté en 2021 pour satisfaire aux évolutions sociales dans le domaine du développement durable et de l'économie circulaire. Il symbolise à présent une gestion durable des ressources. Il évalue mieux la performance des entreprises labellisées que le slogan 'Pour une gestion écologique des déchets'.

### 6. Politique adoptée vis-à-vis des fournisseurs et directives d'achat

La politique adoptée vis-à-vis des fournisseurs et les directives d'achat correspondent aux objectifs indiqués dans le code environnemental de l'**Action SuperDrecksKëscht®** ainsi qu'aux dispositions du Pacte national Entreprises et des Droits de l'homme que la **SDK** a signé le 06/07/2022.

Afin de promouvoir la préservation de l'environnement et la gestion efficace des ressources, la **SDK** a ancré la protection de l'environnement dans sa politique vis-à-vis des fournisseurs et partenaires de traitement. Elle a pour mission de gestion concrète de conseiller les partenaires et de contrôler le respect des normes environnementales par les partenaires contractuels.



Politique d'achat de la **SDK**

## B. Active pour promouvoir l'économie

Il en va de même pour les directives d'achat : les fournisseurs qui disposent du label **SuperDrecksKëscht®** sont privilégiés. Viennent ensuite les entreprises affiliées ; les fournisseurs étrangers qui sont certifiés selon la norme ISO 14001 ou EMAS sont privilégiés. Les produits portant le label 'Shop Green' sont utilisés dans la mesure du possible (p. ex. le matériel de bureau, les produits de nettoyage, les lessives, les produits Rinse-off).

Un catalogue de critères est généralement appliqué à l'achat. Celui-ci englobe les critères existants pour les produits 'Shop Green' ainsi que des critères pour les équipements d'exposition, le matériel d'information et d'animation, le mobilier, l'informatique et les appareils électriques, les produits alimentaires, les textiles et les vêtements ainsi que pour les articles promotionnels.

## 7. Coopérations et projets communs

En collaboration avec ses principaux partenaires que sont l'Administration de l'environnement, les communes, la Chambre des Métiers et la Chambre de Commerce, l'**Action SuperDrecksKëscht®** a lancé une multitude de projets ou participe à ces derniers.

Ceux-ci associent toutes les parties prenantes, depuis l'Union Luxembourgeoise des Consommateurs en tant que représentante des consommateurs, jusqu'aux administrations publiques en passant par les organisations sans but lucratif dans le secteur de la protection de la nature et de l'environnement, et par les représentants des différentes branches économiques (artisanat, services, commerce, industrie, agriculture). Les parties prenantes sont listées dans un document, tout comme leurs exigences et les opportunités et risques liés à la coopération.

### Collecteurs de déchets

Dans le cadre de la **SDK fir Betriber**, la **SDK** propose de conseiller et de former tous les collecteurs de déchets officiels disposant d'une autorisation de transport, de négociant ou d'intermédiaire. Les collecteurs ont la possibilité de signer un contrat de coopération et peuvent ainsi solliciter le label **SuperDrecksKëscht®** décerné aux collecteurs. Sur les 14 partenaires qui ont signé une convention avec la **SDK**, 10 disposaient en 2023 du label de qualité de la **SuperDrecksKëscht®**, dont 8 avec le diplôme (distingués 5 ans ou plus avec le label).

Les partenaires de coopération qui n'ont pas encore rempli les critères du label sont assistés afin qu'ils puissent atteindre les dispositions fixées en termes de qualité et obtenir le label. Des mesures de formation continue leur sont également proposées dans ce but. Les organismes qui confient leurs produits usagés à des partenaires de coopération labellisés peuvent ainsi être certains que ces produits seront traités au moyen de techniques de pointe en matière de valorisation et de préservation des ressources naturelles, conformément à l'état de la technique.

### Pharmacies

En coopération avec les pharmacies luxembourgeoises, l'**Action SuperDrecksKëscht®** propose la collecte sûre de médicaments périmés. Par ailleurs, les pharmacies peuvent bénéficier de conseils adaptés à leurs besoins dans le cadre de la **SDK fir Betriber**. 18,65 % de la quantité totale de médicaments sont collectés via les pharmacies en 2023.



Collecte en pharmacie

## B. Active pour promouvoir l'économie



Tri des déchets sur les chantiers



Un graphique publié dans le magazine de l'HORESCA concernant le service de conseil de la **SuperDrecksKëscht**®



Station de collecte au Cactus Mersch

### Construction

Des concepts modernes de gestion des déchets satisfaisant aux critères de durabilité et d'économie circulaire sont particulièrement importants dans la construction. La **SDK** partage son savoir-faire avec des institutions importantes telles que l'IFSB (Institut de Formation Sectoriel du Bâtiment), l'OAI (Ordre des Architectes et Ingénieurs-Conseils) et le LIST (Centre national de recherche) (voir section F.4).

### Gastronomie et tourisme

De bons contacts sont établis avec la fédération luxembourgeoise des hôteliers, restaurateurs et cafetiers HORESCA. Celle-ci soutient la reprise des graisses alimentaires usagées et des briquets et publie régulièrement des conseils destinés aux entreprises affiliées dans le « Magazine HORESCA »

Lors du perfectionnement de concepts consignés (voir paragraphe G.2) dans le cadre de la lutte contre le gaspillage alimentaire un échange intense de savoir-faire a eu lieu avec HORESCA dans le but de faire émerger des solutions concrètes et réalisables.

La coopération est également bonne avec les responsables de l'écolabel attribué aux établissements touristiques. Les entreprises disposant du label **SuperDrecksKëscht**® remplissent automatiquement les critères (volet déchets) sans contrôle supplémentaire.

Le nombre d'entreprises affiliées dans le secteur de la gastronomie est de 495 au 31/12/2023, ce qui représente 8,8 % de toutes les entreprises affiliées.

### Commerce

Le commerce luxembourgeois est depuis des années partenaire de l'**Action SuperDrecksKëscht**® dans le cadre de la collecte de produits problématiques. La coopération existe depuis les années 1990 pour la collecte des piles sèches et des tubes néon. Quelques supermarchés ont élargi leur gamme et proposent une petite station de collecte aux clients en coopération avec **Eco-trel asbl**, **Ecobatterien asbl** et la **SDK** pour la reprise d'autres produits, p. ex. de petits appareils électriques ou des cartouches de toner/d'encre.

De 2011 à 2023, la **SDK** a participé de manière déterminante au projet pilote de recyclage des drives au Cactus Howald (commune de Hesperange). Ce projet avait pour objectif d'examiner comment est accueillie la remise de produits en fin de vie dans les supermarchés et dans quelle mesure elle peut contribuer à rehausser globalement les taux de collecte et à utiliser les voies d'accès existantes.

Depuis le lancement du projet, le commerce est un partenaire essentiel de la campagne Shop Green qui vise à mettre en avant les produits respectueux de l'environnement dans le commerce et à en faire la publicité (voir chapitre F.2).



## B. Active pour promouvoir l'économie

### Agriculture

La **SDK** a des échanges réguliers avec le Ministère de l'Agriculture et l'ASTA (administration des services techniques de l'agriculture), dans le but d'affilier un plus grand nombre d'entreprises à la **SDK fir Betriber**. Les projets dans le domaine agricole sont fortement soutenus par la coopérative d'utilisation de matériel agricole (Maschinenring MBR). Au 31/12/2023, 113 entreprises du secteur agricole sont affiliées.

### Industrie / Systèmes de producteurs

Depuis l'entrée en vigueur de la réglementation sur la responsabilité des fabricants en matière de déchets d'équipements électriques et électroniques et de piles, la **SDK** a conclu un partenariat avec les sociétés nationales **Ecotrel asbl** et **Ecobatterien asbl**.

Dans le domaine des déchets d'équipements électriques et électroniques, la **SDK** se charge de la collecte d'appareils réfrigérants, de radiateurs à huile électriques et d'ampoules. La **SDK** assiste Ecotrel asbl et Ecobatterien asbl au niveau des relations publiques et dans les projets ayant pour objectif d'améliorer la sécurité et de promouvoir une gestion efficace des ressources.

### ULC (Union Luxembourgeoise des Consommateurs)

Dans le but d'informer et de sensibiliser les populations, la **SDK** coopère étroitement avec l'Union Luxembourgeoise des Consommateurs. Un encart contenant des informations destinées aux consommateurs sur les produits, sur la prévention et la valorisation des déchets est publié tous les mois dans la revue de l'ULC 'de Konsument'.

### Oekozer Pafendall

La coopération avec l'Oekozer Pafendall a été intensifiée en 2017. Un concept a été élaboré en commun dans le domaine des Green Events (événements verts), lancé officiellement en septembre 2019. Ce concept a pour objet de structurer les expériences disponibles et les exemples de meilleures pratiques de différentes communes et associations et de diffuser ce savoir-faire dans le cadre d'activités de conseil et en ligne (voir section G.4).

La **SDK** est partenaire consultatif d'oekotopten, plate-forme internet présentant les meilleurs produits écologiques dans différentes catégories, portée par l'Oekozer. L'Oekozer Pafendall est également partenaire du projet 'Repair&Share' (voir section G.5).

L'Action **SuperDrecksKëscht®** est partenaire d'autres projets et réseaux, parmi eux :

- Campagne 'Sans pesticides' en coopération avec l'Emweltberodung Lëtzebuerg, natur & ëmwelt, le ministère de l'Environnement, le ministère de l'Agriculture, les communes/syndicats, etc.



Dépliant sur les activités de conseil dans l'agriculture



## B. Active pour promouvoir l'économie



L'équipe de la **SDK**

### 8. Perspectives

**L'Action SuperDrecksKëscht®** continuera d'accomplir avec engagement les tâches qui lui sont confiées dans le cadre de la politique nationale de développement durable et d'économie circulaire et sera la partenaire de tous ceux qui contribuent également à la transition écologique de la société.

Les destinataires des produits seront également contrôlés en 2024 à l'aide de rapports de contrôle standardisés. Le modèle de calcul du potentiel des ressources selon le concept de **l'Action SuperDrecksKëscht®** sera appliqué autant que possible pour les processus de production inverse. Sur demande, la **SDK** propose également le contrôle et la certification du potentiel des ressources à des partenaires externes.

Les processus opérationnels au sein du centre logistique ainsi que la logistique de transport seront à nouveau soumis à une analyse approfondie. Cela permettra d'organiser les processus de manière à garantir la plus grande efficacité possible.

Le suivi des centres de consommation inverse et des entreprises (écoles et centres de recherche) se poursuivra de façon intense au niveau du conditionnement adéquat et de la déclaration correcte des substances dangereuses.

La méthode d'analyse est constamment perfectionnée de manière à assurer un traitement efficace et systématique des produits.

# C. Facteur de durabilité « Écologie » – Active pour la transition écologique de la société

## 1. Produits

### OEKO-PUR

La substance OEKO-PUR produite dans le cadre de la production inverse d'appareils réfrigérants se compose de polyuréthane dont sont extraits les CFC et COV dans le cadre de la production inverse des appareils réfrigérants usagés. Cette méthode permet d'éviter que ces substances se dégagent et portent atteinte à notre climat. Un kg d'OEKO-PUR revient à prévenir 250 kg d'émission de CO<sub>2</sub> ayant un impact négatif sur le climat.

OEKO-Pur est un excellent liant qui permet d'absorber l'huile et d'autres liquides organiques tels que les solvants, le liquide de refroidissement et de freins, les peintures et les laques, etc. Il est disponible en 3 qualités différentes (poudre, granulé, granulé fin) sur le marché.

2 113 sacs ont été vendus en 2023. En général, le produit OEKO-PUR est toujours demandé comme résultant de l'économie circulaire. Grâce aux conseils accrus, la sensibilisation des entreprises pour le travail propre et la prévention des incidents contribue à intégrer une consommation responsable. Les 3 produits sont ici utilisés (Plus, Compact et granulé fin) de façon ciblée conformément aux divers domaines d'application.

OEKO-PUR a été proposé aux pompiers, à la Protection civile, aux Ponts et Chaussées, aux communes ainsi qu'à d'autres entreprises concernées. Ceci inclut également des démonstrations d'application.

Pour garantir l'application correcte d'OEKO-PUR, l'accent a été mis non seulement sur l'application adéquate, mais également sur le stockage et l'élimination corrects dans le cadre de l'information des utilisateurs.

### Consommables

Comme présenté au point B.6 - politique adoptée vis-à-vis des fournisseurs et directives d'achat -, l'achat se fait à l'aide d'un catalogue de critères conformément aux objectifs définis dans le code environnemental de l'**SDK**.

### Logistique

Conformément au code environnemental, la prévention est également au centre des activités, parallèlement à l'analyse, la présentation et l'évaluation des matériaux d'emballage. Tous les emballages sont utilisés si possible à plusieurs reprises. C'est également le cas des cartons et des récipients en plastique.

Dans le cas des cartons, le pourcentage de fibres vierges provient à présent exclusivement de la sylviculture certifiée (FSC/PEFC). Ainsi, les cartons utilisés se composent uniquement de matériaux recyclés et de fibres provenant de la gestion sylvicole durable.

De la même manière, les fûts en plastique résultant du remplissage de fûts qui ne sont pas tout à fait pleins sont nettoyés chez un prestataire externe et réutilisés à l'**Action SuperDrecksKëscht®**.

### Matériel de bureau

Le matériel de bureau utilisé en interne est toujours acheté selon les critères de la campagne '**Shop Green**'. Il existe des instructions internes visant à réduire la consommation de papier. Par ailleurs, la numérisation des processus progresse.



Utilisation d'OEKO-Pur



Les 3 catégories de produits OEKO-Pur



Carton certifié FSC

## C. Écologie – Active pour la transition écologique



Les critères de 'Shop Green' (voir G.1) sont également utilisés en interne.



Corbeille de fruits de production écologique

Des informations détaillées avec les chiffres des 5 dernières années ainsi que des graphiques sur la consommation d'énergie et d'eau, les émissions et les quantités de déchets produits figurent dans l'actuelle déclaration environnementale :



[déclaration environnementale \(en allemand\)](#)

La **SDK** utilise depuis longtemps déjà du papier recyclé à 100 % dans les bureaux et fait imprimer tous les documents sur du papier recyclé.

### Produits de nettoyage

Les produits de nettoyage utilisés en interne sont toujours achetés selon les critères de la campagne '**Shop Green**'. Des instructions s'adressant au propre personnel de nettoyage permettent une utilisation correcte des produits.

### Articles publicitaires et gadgets

Les articles publicitaires et gadgets utilisés dans le cadre de l'animation (découvrir malin), des jeux et pour soutenir les actions et associations d'utilité publique doivent répondre aux critères '**Shop Green**' ou porter des labels écologiques officiels et, le cas échéant, être issus du commerce équitable..

### Tenues de travail

Pour autant que les critères de sécurité et autres exigences soient respectés, les tenues de travail sont commandées en qualité biologique et/ou proviennent du commerce équitable, conformément aux critères fixés dans le catalogue.

### Produits alimentaires

Les produits alimentaires et boissons proposés aux collaborateurs et invités (corbeille de fruits, café, douceurs) proviennent intégralement de l'agriculture biologique et/ou du commerce équitable, conformément aux critères fixés dans le catalogue.

L'eau potable consommée est prélevée sur la conduite d'eau à l'aide du système Inowatio, ce qui permet d'éviter les emballages et le transport nécessaire de boissons en bouteilles. Il est clair que l'on utilise des bouteilles de gaz CO<sub>2</sub> consignées pour pallier le gaspillage de ressources.

Le café / les grains de café pour les cafetières sont livrés depuis 2018/2019 dans des fûts en PE de 20 kg consignés, ce qui permet d'économiser des emballages.

## 2. Énergie

### Électricité

La consommation totale d'électricité a augmenté de 33,1 % en 2023, passant à 399 758 kWh. Ceci s'explique par le pourcentage croissant de la consommation d'électricité des voitures électriques dû à l'acquisition de nombreux véhicules électriques pour les collaborateurs (voir point C.6 Mobilité). Le pourcentage estimé en 2023 est de 141 171 kWh (par rapport à 68 272 kWh en 2022), soit 36,6 %.

La **SDK** achète du courant vert (nova Naturstrom) depuis des années déjà.

La production d'énergie sur le site, telle que prévue, a eu lieu en 2022. L'installation photovoltaïque sur le hangar 1 avec une puissance de 719,4 kW-peak a été connectée au réseau le 30/11/2022. L'installation est conçue pour couvrir les propres besoins. Le courant produit est consommé dans un premier temps par le centre même. Les excédents sont injectés dans le réseau.



## C. Écologie – Active pour la transition écologique

En 2023, l'installation photovoltaïque a produit 575 999 kWh. Il en découle un solde positif de 176 241 kWh (produits par rapport à consommés).

### Énergie thermique

L'ensemble du site de Colmar-Berg est chauffé depuis 2015 via un chauffage central. La consommation énergétique totale sur le site de Colmar-Berg s'élève à 55 492 l en 2023, contre 48 611 l l'année précédente. La consommation de carburant a été couverte par 45 595 l de graisse alimentaire usagée et par 9 897 l de gasoil biologique. Les besoins en énergie ont pu être ainsi couverts à raison de plus de 80 % par les graisses alimentaires usagées. La consommation plus importante en 2023 s'explique par la valeur calorifique moindre des graisses alimentaires usagées, des fluctuations climatiques et des fluctuations au niveau des besoins en eau chaude dans le nettoyage des conteneurs.

Les émissions et les odeurs imputables à l'utilisation d'huiles alimentaires usagées n'ont posé aucun problème.

### 3. Eau

La consommation d'eau a été suivie tout au long de l'année 2023 et l'eau potable a été économisée là où cela était possible. 712 m<sup>3</sup> d'eau de pluie ont été utilisés (pour le nettoyage des conteneurs/le nettoyage des véhicules/l'irrigation). Il n'a pas été possible de déterminer techniquement la consommation d'eau potable car 2 des 3 compteurs d'eau ne fonctionnaient pas fin 2023, ce qui toutefois ne relevait pas de la responsabilité de la **SDK**.

#### Eau potable

Comme mentionné au point C.2, l'eau potable consommée est prélevée directement sur la conduite d'eau à l'aide du système Inowatio.

#### Eaux usées

Toutes les eaux usées transitent par le séparateur d'huile et de graisse et sont contrôlées avant d'être acheminées vers les égouts publics.

### 4. Biodiversité

#### Espaces verts

Les plantes mises en place dans les espaces verts sont des espèces indigènes. Des arbres fruitiers haute-tige et indigènes ont été plantés sur les espaces verts entre le hall 1 et le quartier résidentiel de Colmar-Berg. Il a également été planté en 2019 une pelouse fleurie composée d'espèces indigènes. En 2020, le site a été valorisé en plus par un grand hôtel à insectes.

Les autres espaces verts sont également gérés de la manière la plus naturelle qui soit pour offrir un espace vital au plus grand nombre possible de plantes et d'animaux.

#### Pesticides

L'**Action SuperDrecksKëscht®** est membre de la plate-forme « Sans pesticides » (voir point B.2). À quelques exceptions près, il est renoncé aux pesticides et aux insecticides dans le périmètre extérieur.



Installation du chauffage consommant de l'huile alimentaire usagée



Approvisionnement d'eau de pluie



Eau potable de la conduite d'eau



Hôtel à insectes et pelouse fleurie

## C. Écologie – Active pour la transition écologique

### 5. Émissions, eaux usées et déchets

#### Émissions

Les mesures d'émission périodiques prescrites dans l'autorisation d'exploitation et portant sur les poussières, les métaux lourds et les COV doivent être réalisées tous les 3 ans par un organisme agréé. Elles l'ont été pour la dernière fois le 10/11/2022. Les prochaines mesures auront donc lieu en 2025. Toutes les valeurs mesurées le 10/11/2022 étaient sensiblement inférieures aux valeurs limites spécifiques.

La surveillance continue des COV (composés organiques volatils) par l'exploitant a débouché sur la période couverte par le présent rapport sur une quantité annuelle globale extrapolée de 2,394 kg d'équivalents carbone de COV émis, ce qui correspond à 0,6 % de l'émission totale autorisée de 400 kg de COV. Par rapport à 2022 (65,93 kg), c'est une sensible réduction, due également au remplacement des filtres de charbon actif fin 2022.

Les mesures effectuées par l'exploitant tous les trimestres dans les effluents de la tour de filtration pour déterminer les concentrations de vapeur de mercure, de chlore gazeux, d'acide cyanhydrique, d'hydrogène sulfuré, d'ammoniac et de phosphine ont fait ressortir des valeurs inférieures à la limite de détection. Les mesures effectuées selon les besoins sur les mélanges explosifs ont eu lieu en février, mars, juin, septembre, novembre et décembre 2023. De manière générale, l'air ambiant est contrôlé en continu à l'aide de capteurs en atmosphère ex.

#### Déchets

En 2023, les déchets, y compris ceux issus de la production inverse, se sont élevés à 70,69 tonnes. Cette hausse s'explique notamment par l'élimination de récipients de graisses alimentaires usagées, mis au rebut (8,6 tonnes) et de cartons de collecte (6,3 tonnes ; non recensés séparément jusqu'à présent), qui représentent la hausse dans la catégorie des déchets issus de la production inverse. Par ailleurs, la quantité de déchets du séparateur d'huile et les déchets verts est largement supérieure à celle de l'année précédente. Lors de l'entretien des espaces verts, les coupes ont été très nombreuses en 2023. Toutes les catégories mentionnées ci-dessus tout comme le traitement d'anciens stocks ont lieu de manière non cyclique.

Les déchets provenant des bureaux/de l'administration se sont élevés à 4 379 kg en 2023, ce qui correspond à peu près au niveau des années précédentes. Ici, il est possible de faire des comparaisons annuelles. Les déchets résiduels non valorisables ont atteint 1 103,5 kg, soit 25,2 %. Par ailleurs, ces déchets contenaient 2 769,9 kg de produits valorisables (63,2 %) et 505,9 kg de produits problématiques (11,6 %).

### 6. Mobilité

#### Véhicules

Depuis 2017, le parc automobile est renouvelé en accordant une grande importance aux systèmes de propulsion à faible émission. Fin 2023, le parc automobile comprenait 56 véhicules électriques. Depuis l'automne 2022, il est proposé un véhicule électrique (petite voiture) à tous les collaborateurs avec une ancienneté de plus de 2 ans, ceci dans le cadre de la stratégie de protection du climat de la **SDK**.



Système de filtration et centres de tri



Station de collecte interne



Véhicules électriques

## C. Écologie – Active pour la transition écologique

### Carburants

Du fait du nombre élevé de véhicules d'entreprise, la consommation a augmenté et s'est établie à 1 300 209 kWh, dont 751 812 kWh (57,9 %) pour les camions, 132 602 kWh (10,2 %) pour les infomobiles et les véhicules de la collecte en-porte-à-porte et 415 795 kWh (31,9 %) pour les voitures.

La part de carburant fossile n'est plus que de 7,58 % en 2023. 78,25 % sont couverts par le gasoil biologique. La part d'électricité revenant aux véhicules électriques (courant vert pour l'essentiel) est de 184 251 kWh (soit 14,17 %) en 2023, contre 8,5% l'année passée.

La consommation moyenne des camions s'est établie à 471,19 kWh/100 km (env. 52,35 l), celle des infomobiles et des véhicules de la collecte en-porte-à-porte à 107,95 kWh/100 km (env. 11,89 l). La consommation des voitures est de 27,18 kWh/100 km. Les valeurs sont restées constantes par rapport à celles de l'année passée. Globalement, la consommation rapportée aux kilomètres parcourus n'est plus que de 71,66 kWh/100 km (contre 92,06 kWh l'année passée). La consommation par collaborateur s'est établie à 18 058,50 kWh.

L'utilisation de véhicules plus performants et générant moins de gaz d'échappement a permis de réduire plus encore les émissions de Nox et de particules fines. Les émissions de CO<sub>2</sub> ont sensiblement baissé par rapport à 2022.

Une étude/un bilan écologique de l'utilisation du gasoil biologique par rapport au gasoil fossile a été mandaté(e) fin 2022.

Des informations plus détaillées sur la consommation et les émissions dues au trafic figurent dans la déclaration environnementale 2024 et dans le rapport actuel sur la protection du climat.

### Trafic

Le volume du trafic, c'est-à-dire le trafic généré par les propres véhicules, ceux des fournisseurs et des visiteurs, reste dans l'ordre de grandeur faible des années passées.

## 7. Occupation des sols

Le bâtiment administratif a été agrandi d'une surface utile de 510 m<sup>2</sup> pour la dernière fois en 2014. Pour ce faire, l'aire de dépôt imperméabilisée des conteneurs a été recouverte et aucune autre surface n'a été imperméabilisée. Ces travaux ont été réalisés conformément aux dispositions à l'aide de matériaux de construction écologiques et le bâtiment a été doté d'excellents systèmes énergétiques (p. ex. mise en place d'un éclairage LED).

## 8. Perspectives

Toutes les activités significatives d'un point de vue écologique seront examinées en 2024 également quant à leur respect du développement durable pour éviter voire minimiser tout impact négatif sur l'environnement.



Véhicule de service : collecte mobile

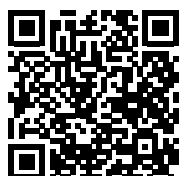


Utilisation de gasoil biologique

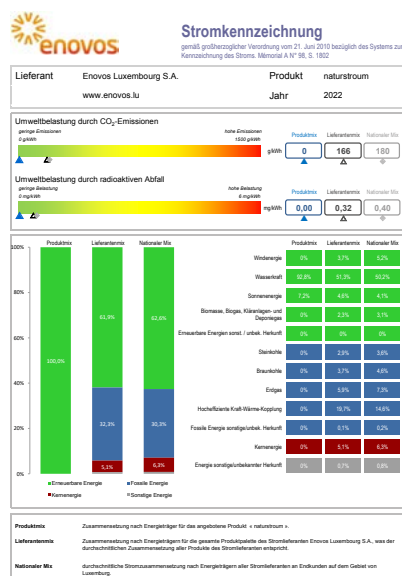


Aire de carburant avec station de collecte des déchets

## SDK - protection du climat



[protection climatique vécue](#)  
[Lien vers le rapport actuel sur la protection climatique](#)



Mix d'électricité de Naturstrom en 2022

## Bilan climatique selon le protocole GES

La SDK a établi pour la première fois en 2020 un bilan climatique axé sur la norme internationale GES (protocole sur les gaz à effet de serre) en indiquant les émissions de gaz à effet de serre causées directement et indirectement et en les quantifiant autant que possible. Il existe un conseil sur l'évolution du climat depuis 2021.

Le bilan porte en priorité sur les émissions engendrées sur le site par l'exploitant de l'**Action SuperDrecksKëscht®** ainsi que sur les émissions causées par les processus situés en amont et en aval. Des informations plus détaillées figurent dans le rapport circonstancié sur la protection du climat, mis à jour en continu et contenant également les objectifs et les activités de prévention prévues.

### Scope 1 - émissions directes

Les émissions directes se sont présentées comme suit :

- **Transports** : 27,1 tonnes d'équivalents CO<sub>2</sub> dus aux véhicules (camions, camionnettes, voitures). En 2019, cette valeur était encore de 194,4 tonnes d'équivalents CO<sub>2</sub> (soit une régression de plus de 86 %). Cette baisse s'explique par le pourcentage élevé de gasoil biologique et de véhicules électriques.
- **Chauffage/chaaleur** : l'utilisation directe des huiles alimentaires usagées collectées et de gasoil biologique dans le chauffage central a permis d'éviter un total de 137,34 tonnes d'équivalents CO<sub>2</sub> qui auraient été engendrés par l'utilisation de pétrole fossile.
- **Machines** : ce point concerne le nettoyeur haute pression, le compresseur et la balayeuse. Le chariot à gaz existant a été remplacé dès 2021 par un chariot électrique. Différentes mesures (remplacement de gasoil fossile par du gasoil biologique, nouvelle balayeuse au gaz achetée d'occasion et utilisant le gaz résiduel des bouteilles de gaz collectées) ont permis de réduire les émissions à 12,9 tonnes d'équivalents CO<sub>2</sub>.

Si l'on tenait compte des émissions évitées par l'utilisation des graisses alimentaires usagées et du gasoil biologique dans le chauffage, la consommation due au parc automobile et aux machines serait déjà plus que compensée.

### Scope 2 - émissions indirectes

Les émissions indirectes se sont présentées comme suit :

- **Électricité du site** : comme déjà indiqué, l'électricité est achetée comme nova naturstrom à enovos. Selon le règlement grand-ducal du 21/06/2010, le marquage d'électricité pour ce produit affiche 0 kg d'équivalents CO<sub>2</sub>.
- **Production d'électricité** : en 2023, la quantité de courant produite a dépassé de 176,241 MWh la quantité consommée. L'économie de CO<sub>2</sub> due à l'utilisation de courant naturel et à la production d'énergie verte s'élève au total à 143,2 tonnes d'équivalents CO<sub>2</sub> par rapport au mix national.
- **Véhicules électriques** : ces derniers sont chargés sur le site grâce au système de charge national Chargy et une charge privée. De manière générale, la valeur affichée en cas d'utilisation de véhicules électriques est également de 0 kg d'équivalents CO<sub>2</sub>, car ils fonctionnent en grande partie avec du courant vert.



## SDK - protection du climat

### Scope 3 - émissions indirectes

En 2023, les données sur les émissions de scope 3 ont été recensées pour la première fois intégralement pour l'année 2022 couverte par le présent rapport. Étant donné que les calculs de scope 3 ne sont pas encore tous disponibles pour l'année 2023, les données ci-dessous se réfèrent en partie à l'année 2022. Le rapport sur la protection du climat, détaillé et complet, est accessible via le site internet de la **SDK**.

#### Scope 3a - émissions indirectes dues à des activités en amont

→ 3.1 Marchandises et services achetés (conteneurs logistiques, matériel de bureau/consommables, etc.). L'achat se fait conformément aux lignes directrices s'appliquant aux fournisseurs et aux produits figurant à la page 14 (point B.6). Il a été déterminé ici une somme totale de 169,2 tonnes d'équivalents CO<sub>2</sub> pour 2022..

→ 3.2 Biens d'équipement : l'achat se fait selon les lignes directrices s'appliquant aux fournisseurs et aux produits, décrites à la page 14 (point B.6).

Installation photovoltaïque : la chaîne en amont, la production et l'installation de l'installation photovoltaïque achetée en 2022 correspondent à 582,5 tonnes d'équivalents CO<sub>2</sub>.

Véhicules électriques (voitures) : la chaîne en amont, la production et la chaîne en aval des 29 véhicules achetés en 2022 correspondent à 727,9 tonnes d'équivalents CO<sub>2</sub>.

En 2022, la somme totale déterminée est de 1 559,7 tonnes d'équivalents CO<sub>2</sub>.

→ 3.3 Chaîne en amont des carburants fossiles consommés en 2022

La quantité est estimée à 83,97 tonnes maximum d'équivalents CO<sub>2</sub>.

→ 3.4 Transport et distribution en amont.

Ceci concerne le traitement des déchets au Luxembourg par les partenaires de coopération et le transport de produits-déchets depuis le centre logistique jusqu'au destinataire des produits. En 2022, il a été déterminé une somme totale de 174,19 tonnes d'équivalents CO<sub>2</sub>.

#### Scope 3b - émissions indirectes sur le site

→ 3.5A Propres déchets : la gestion des déchets produits sur le site même se fait selon le concept de la SDK fir Betriber et est axée sur le principe de la prévention. Le calcul des déchets produits en 2023, y compris des déchets issus de la production inverse, débouche sur une quantité de 142,36 tonnes d'équivalents CO<sub>2</sub><sup>1)</sup>.

→ 3.5B Déchets collectés et traités : des processus de traitement et de recyclage durables et orientés sur les ressources sont privilégiés par le concept du potentiel de ressources. Sur la base des données ZWS Carbon Metric Factors, il a été calculé pour 2023 une économie de 416,9 tonnes d'équivalents CO<sub>2</sub>.

→ 3.6 Déplacements professionnels : les déplacements professionnels à l'étranger qui ne sont pas effectués avec des véhicules de service sont rares. Les déplacements professionnels effectués par 9 collaborateurs (avion, train) ont engendré en 2023 des émissions de seulement 1,1 tonne d'équivalents CO<sub>2</sub>.

→ 3.7 Collaborateurs : à l'automne 2022, il a été mis à la disposition de tous les collaborateurs, qui ont une ancienneté de 2 ans et plus dans l'entreprise et qui ne disposent pas encore d'une voiture de fonction, des véhicules électriques qui sont rechargés pour l'essentiel sur le site avec du courant produit sur le site même. En 2023, il reste ici une valeur de 36,47 tonnes d'équivalents CO<sub>2</sub>.

#### Scope 3c -

##### Émissions indirectes dues à des activités en aval

→ 3.9 Transport en aval et distribution : on tient compte ici des trajets effectués par les participants à des formations et réunions ainsi que par les collaborateurs employés via la Ligue HMC. En 2023, il a été déterminé ici une valeur de 32,99 tonnes d'équivalents CO<sub>2</sub>.

En général, tous les concepts contiennent, conformément au slogan 'La protection du climat – une réalité vécue au jour le jour', un comportement durable favorisant la protection du climat..

1) Base de calcul : ZWS Carbon Metric Factors 2020 (Zero Waste Scotland)

# D. Facteur de durabilité sociale – l'équipe SuperDrecksKëscht



Collaborateurs honorés en 2021 pour leur ancienneté dans l'entreprise



Départ d'un collaborateur ayant travaillé longtemps dans l'entreprise



Barbecue commun

## 1. Collaborateurs

L'organigramme du chargé de mission est subdivisé en 8 plateaux plus franchise. Au-dessus se trouvent la Direction et la gérance. L'instance suprême de l'**Action SuperDrecksKëscht®** est le comité de pilotage. Depuis octobre 2021, il se compose de 6 personnes comme suit : un représentant du ministère de l'Environnement, du Climat et de la Biodiversité, un représentant de l'Administration de l'environnement, un représentant respectif de la Chambre des Métiers et de la Chambre de Commerce ainsi que 2 personnes faisant partie de la Direction du chargé de mission.

Le comité d'entreprise actuel a été réélu en 2019. Il se compose de 3 personnes et défend les intérêts de tous les collaborateurs. Dans le cadre des certifications ISO 14001 et RSE, le préposé à la sécurité du travail et le préposé au développement durable s'occupent en outre des intérêts des collaborateurs. En 2023, 8 collaborateurs ont été honorés pour leur ancienneté dans l'entreprise..

## 2. Lignes directrices

Tous les collaborateurs se sont engagés à respecter les lignes directrices suivantes dans leur comportement et leurs relations mutuelles :

1. Tous les collaborateurs se sont engagés à respecter les lignes directrices suivantes dans leur comportement et leurs relations :
2. Utilisation soignée et responsable des ressources mises à disposition (soins et entretien de toutes les ressources et des équipements, par ex. ordinateurs, véhicules, etc.)
3. Suivi engagé des mesures de restructuration (disposition à mettre en œuvre toutes les mesures de restructuration, présentation de propositions d'amélioration, flexibilité à tous les niveaux)
4. Respect de la culture de la **SDK** (contacts sincères et ouverts, respect des autres collaborateurs, soutien des autres, notamment lorsqu'ils sont nouveaux)
5. Respect des directives en matière de qualité et de sécurité (respect des accords conclus dans les différents secteurs, respect et mise en œuvre du code environnemental conformément à la norme EMAS/ISO 14001)

Il existe une procédure de soumission de propositions d'amélioration. Les propositions retenues sont récompensées. Le respect des lignes directrices est contrôlé tous les ans. Le cas échéant, les divergences par rapport aux lignes directrices sont examinées dans le cadre d'un entretien. Si les lignes directrices ne sont pas respectées, il est possible d'abaisser en conséquence la prime relative aux lignes directrices.

## D. L'équipe SuperDrecksKëscht

### 3. Sécurité du travail

Le préposé à la sécurité du travail s'occupe de la sécurité et contrôle régulièrement le respect des dispositions relatives à la protection, par ex. le port de lunettes et de vêtements de protection dans le centre logistique.

Lors du recrutement de nouveaux collaborateurs ainsi que dans le cadre de la formation continue des collaborateurs, le préposé à la sécurité du travail organise régulièrement des cours de rafraîchissement sur les instructions de service.

#### Mesures sur les postes de travail

(LEP - émissions de polluants dans l'air sur le poste de travail)

Ces mesures doivent être effectuées par un Organisme agréé toutes les 64 semaines. Les mesures actuelles ont eu lieu le 10/11/2022. Il n'y a donc pas eu de mesures en 2023.

Des mesures d'émissions ont été réalisées le 10/11/2022 par Luxcontrol (« organisme agréé ») pour surveiller le respect des valeurs LEP (émissions dans l'air sur le poste de travail). Les mesures ont été effectuées sur les postes Chariots, la station Peintures/laques, la station de transvasement des solvants, la station des lampes et la Presse plastiques.

Les valeurs mesurées le 10/11/2022 figurent dans le rapport de l'année précédente. Les valeurs mesurées sont largement inférieures aux valeurs limites autorisées. Elles n'ont donc été dépassées dans aucune zone de travail.

### 4. Formation initiale et continue / communication

#### Formation initiale et continue en interne

171 modules internes de formation continue ont eu lieu en 2023.

Toutes les mesures de qualification sont documentées dans le plan de formation 2023. Le succès de la formation a été évalué par les collaborateurs. Les thèmes ont porté entre autres sur la mise à jour de la loi sur l'économie circulaire/les nouveaux aspects de la gestion nationale des déchets, la gestion environnementale et durable ainsi que le traitement et le recyclage des produits.

Tous les collaborateurs opérationnels ont bénéficié d'une qualification ciblée dans le domaine de l'entrée et de la sortie de marchandises et dans celui de la production inverse. Ils ont ainsi acquis des connaissances relatives aux processus opérationnels, aux instructions de travail et de tri ainsi qu'aux processus dans le cadre du logiciel de stockage.



Tri sécurisé de produits inconnus



Contrôle de la tour de filtration



Visite Kiowatt

## D. L'équipe SuperDrecksKëscht



Communication interne

Par ailleurs, tous les nouveaux collaborateurs ayant un contrat à durée illimitée bénéficient d'une initiation en fonction de leur domaine d'intervention et tous les collaborateurs temporaires une initiation globale en fonction de la durée de leur intervention. Cette initiation se compose d'une formation de base sur les activités et la philosophie de l'**SDK**, la sécurité du travail / l'initiation à la sécurité ainsi que les certifications, la logistique et le laboratoire.

### Communication interne

Des réunions ont lieu régulièrement pour permettre l'échange d'informations au sein des plateaux, entre la Direction et les différents plateaux ainsi qu'au niveau des dirigeants/coordonateurs. Une assemblée générale réunissant tous les collaborateurs se tient en général une fois par an. Elle s'est tenue le 15/09/2023.

L'échange d'informations passe également par l'Intranet et les réseaux sociaux et est géré en premier lieu par les plateaux « Relations publiques-Marketing » et « Administration » et par des affichages.

## 5. Équilibre entre la vie professionnelle et la vie privée

Les collaborateurs de la SDK ont la possibilité de personnaliser leur emploi et leurs horaires de travail dans le cadre des accords conclus. Ils peuvent ainsi concevoir librement le temps de travail journalier, hebdomadaire et mensuel dans le cadre du nombre total d'heures pour répondre aux besoins familiaux.

Tous les collaborateurs peuvent ainsi profiter des possibilités de garde de leurs enfants jusqu'au congé parental.

Un temps de travail personnalisé peut présenter des avantages, par exemple pour éviter le trafic lié aux activités professionnelles/les heures de pointe. Le télétravail est également autorisé dans le cadre des dispositions réglementaires.

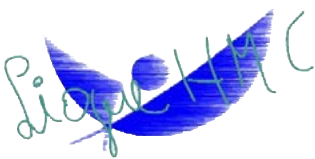
## 6. Diversité et égalité des chances

### Diversité

Hommes/femmes : le pourcentage de femmes est de 33 % (31 femmes pour 62 hommes) en 2023. Il n'y a pas de différences au niveau salarial.

Nationalités : la **SDK** emploie des collaborateurs de différentes nationalités : luxembourgeoise, allemande, italienne, belge, portugaise, française.

Intégration/inclusion : dans le but de promouvoir l'insertion professionnelle de personnes handicapées, 12 personnes présentant un handicap travaillent au centre logistique dans le secteur de la production inverse (tri et démontage de matières valorisables) fin 2023. Elles sont suivies par trois accompagnateurs. Les collaborateurs sont intégrés dans le déroulement normal du travail. Le partenariat entre la Ligue HMC et l'**Action SuperDrecksKëscht®** existe depuis 2000.





## D. L'équipe SuperDrecksKëscht

Pour renforcer sa politique de diversité, la **SDK** a signé en septembre 2019 la charte de la diversité du Luxembourg et s'est engagée ainsi à promouvoir activement l'égalité des chances et la non-discrimination vis-à-vis des parties prenantes.

En 2022, la SDK a signé par ailleurs le pacte relatif au respect des droits de l'homme.

### Stages

Depuis plusieurs années, l'**Action SuperDrecksKëscht®** sert de plate-forme de formation à des élèves et étudiants qui souhaitent acquérir des expériences professionnelles dans une entreprise orientée sur l'avenir et travaillant dans le secteur de l'environnement.

En 2023, 2 étudiants ont fait un stage auprès de l'Action SuperDrecksKëscht® dans le cadre de leur formation scolaire. La durée des stages a varié entre une semaine et 2 mois.

L'initiation et l'encadrement des stagiaires sont ajustés à leurs besoins en fonction des exigences et des prescriptions de l'école/école supérieure/université. Ceci se fait par exemple via des plans d'intervention dans les différents services (théorie et/ou pratique).

Par ailleurs, 6 jeunes étaient présents à l'**Action SuperDrecksKëscht®** dans le cadre du Day Care.

## 7. Perspectives

L'organigramme et les lignes directrices sont actualisés en cas de besoin.

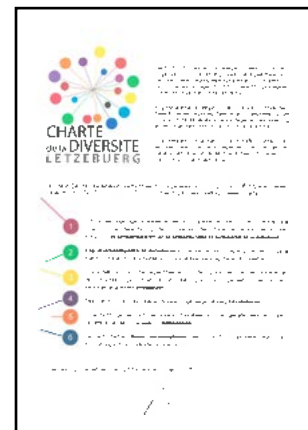
Le préposé à la sécurité du travail assure la sécurité du travail par le biais d'outils de contrôle et de gestion qui ont fait leurs preuves.

Le plan de gestion sur les mesures de formation continue se poursuit sur la base des expériences acquises au cours des dernières années.

Les besoins de formation en interne sont déterminés par plateau en coopération avec les coordinateurs vers la fin de l'année en cours pour l'année suivante. Les éléments suivants sont traités en matière de gestion de la sécurité : instructions de service (sécurité du travail et protection contre les incendies), ADR / transports de marchandises dangereuses, sécurité du transport ; dans la gestion des marques : EMAS, ISO 14001, ISO 14024, label RSE/développement durable ; dans la gestion des produits : sécurité des produits, traitement des produits chez les destinataires. D'autres sujets portent sur l'informatique et les informations sur les projets en cours.

Un système d'évaluation des formations effectuées en interne a été introduit à partir de 2018 pour contrôler la qualité en continu. Par ailleurs, la thématique de l'entraînement méthodologique pour les ateliers interactifs a été élaborée.

Lors du recrutement de nouveaux collaborateurs, on veille à garantir l'égalité des chances et à ajuster la proportion hommes/femmes dans les différents plateaux. Les dispositions relatives aux entretiens de recrutement sont axées sur l'égalité des chances et la non-discrimination.



Charte de la diversité du Luxembourg

## E. Facteur de durabilité sociale – engagement social



Le comité de suivi lors de la visite de la nouvelle salle de formation 'Clever Botzen'



### 1. Parties prenantes

#### Comité de suivi du centre logistique

Les voisins, les riverains, les services de protection civile et les responsables des communes sont informés régulièrement des activités de **L'Action SuperDrecksKëscht®** dans le cadre du comité de suivi, notamment dans le centre logistique de Colmar-Berg. Celui-ci existe depuis 1996. Les membres du comité de suivi peuvent y accéder à tout moment.

En 2023, le comité de suivi s'est réuni à 3 reprises. Des thèmes actuels concernant le centre logistique ont été présentés et discutés au cours de ces réunions tels que : bilans quantitatifs, autorisation commodo/incommodo, incidents, EMAS/ISO 14001, optimisation de la logistique et campagnes.

#### Organisations et associations

Les supports publicitaires de la **SDK** ont été mis à la disposition d'associations et autres groupements d'utilité publique par le biais de bons afin que ceux-ci puissent être utilisés dans le cadre de tombolas ou d'autres actions..

#### Autres organisations non gouvernementales (ONG)

**L'Action SuperDrecksKëscht®** soutient et coopère avec différentes organisations :

- ➔ Projets communs avec l'Emweltberodung Lëtzebuerg, l'organisation des conseillers environnementaux luxembourgeois ('ouni Pestiziden', offres de formation et d'information pour les communes).
- ➔ Organisations de travailleurs immigrés (ASTI, CLAE) : information destinée aux travailleurs immigrés, Festival des Migrations, des Cultures et de la Citoyenneté.
- ➔ Natur & ëmwelt, participation à différentes plateformes ('sans Pesticides', plate-forme d'éducation à l'environnement).
- ➔ Oekozynter Pafendall: coopération dans le cadre du projet Green Events / événements durables (voir paragraphe G.7) et soutien apporté au projet Oekotopten.

### 2. Coopérations

#### Syndicats professionnels et associations de consommateurs

Comme mentionné au point B.7, **L'Action SuperDrecksKëscht®** coopère avec toute une série de syndicats professionnels ainsi qu'avec l'Union Luxembourgeoise des Consommateurs.

#### Économie sociale

**L'Action SuperDrecksKëscht®** confie une partie de ses marchés à des acteurs de l'économie sociale qui emploient des personnes défavorisées. Citons par exemple les envois de lots de courrier par le Service de l'Entraide (CNDS) ou la livraison de repas par l'ATP (Ateliers thérapeutiques) Schieren.

## E. Engagement social

En coopération avec la chaîne de supermarchés Cactus et l'Oekocenter d'Hesperange, 2 personnes handicapées encadrées par la Ligue HMC sont employées depuis 2015 au centre de recyclage Drive-In situé dans le supermarché Cactus Howald dans le cadre de la réception et du tri de produits valorisables. La formation des collaborateurs est assurée au Centre de la **SDK** à Colmar-Berg.

### 3. Sécurité des données

L'Action SuperDrecksKëscht® s'est donné une structure interne et a défini des procédures au sens du règlement général sur la protection des données (RGPD) afin de garantir la protection des données, et notamment celle des clients et des partenaires.

La déclaration de confidentialité de la **SDK** est d'accès public via Internet.

### 4. Information, formation et autres mesures de sensibilisation

Les principales activités de l'Action SuperDrecksKëscht® s'articulent autour de l'information, de la sensibilisation, de l'animation et de la formation continue et s'adressent à toutes les couches sociales.

#### Conseil personnel pour les consommateurs et les entreprises

30 755 clients et partenaires ont été conseillés via téléphone et message électronique et un total de 32 486 thèmes a été abordé en 2023. 6 599 portaient sur des questions générales relatives à la gestion des déchets et 8 303 sur des informations relatives aux activités supplémentaires. En 250 jours ouvrés, nous avons répondu à 130 questions par jour.

Un portail numérique (Infoportail sur le site [www.sdk.lu](http://www.sdk.lu)) est à la disposition des collaborateurs et des partenaires qui travaillent également en tant que conseillers. Outre les brochures et dépliants récents, il comprend des informations plus détaillées sur la manipulation des produits, les systèmes de collecte et les entreprises labellisées.

Les documents figurant dans l'infoportail ont été régulièrement actualisés, comme ceci était prévu.

### 5. Médias

Afin d'informer les consommateurs sur l'écologie, la gestion des produits depuis l'achat jusqu'à l'élimination, les possibilités de prévention ainsi que le label de qualité de l'Action SuperDrecksKëscht®, nous avons recours à tout l'éventail des médias existants. En coopération avec l'Union luxembourgeoise des consommateurs, un plan thématique a également été élaboré pour 2024, définissant des thèmes prioritaires pour chaque mois.

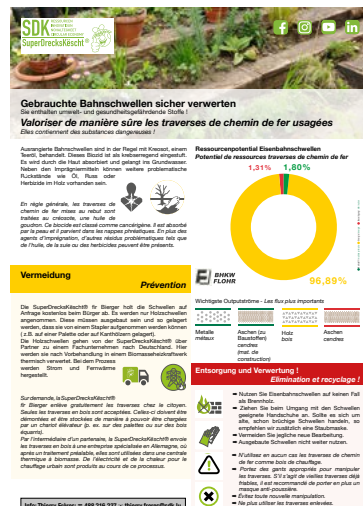
#### Brochures, dépliants, affiches

La check liste des supports d'information qui comprend les brochures, les dépliants et d'autres supports informatifs ainsi que les médias externes utilisés (magazines et journaux, radio et internet) est révisée et mise à jour en continu.

Le calendrier qui est distribué à tous les ménages et qui indique les dates de collecte mobile des produits problématiques est paru deux fois en 2023.



Conseil téléphonique



Graphique informatif sur les traverses de chemin de fer

## E. Engagement social



Calendrier



sdk.rtl.lu



Collaborateur de la **SDK** invité au studio



Réseaux sociaux de la **SDK**

Il proposait des informations sur l'ECOBBOX ainsi que sur les projets Résidences, Shop Green et Repair&Share. Il donnait également des informations sur les services proposés par l'Union Luxembourgeoise des Consommateurs ULC.

Lors des communications externes, il est recommandé de consulter les infos figurant dans les versions PDF disponibles sur internet afin de faire des économies de papier..

### Journaux et magazines

Outre les publications dans 'de Konsument', des contributions ont été publiées régulièrement en 2023 dans les quotidiens 'Wort' et 'Tageblatt', dans le journal portugais 'Contacto', ainsi que dans les journaux francophones 'Le Quotidien' et 'l'Essentiel'. Par ailleurs, des articles sont parus dans d'autres magazines et journaux.

### Radio

Des spots publicitaires ont été diffusés régulièrement pour mettre l'accent sur les entreprises labellisées ainsi que des spots de 2 à 3 minutes sur RTL Radio avec l'**Action SuperDrecksKëscht®**.

En 2023, plus de 20 interviews sur des thématiques de la **SDK** (produits collectes, SDK Akademie) ou avec/chez des partenaires ont été diffusées dans la rubrique « 'Ënnerwee' mat de SDK ». Elles ont porté également sur les thèmes mensuels publiés dans la revue 'de Konsument', y compris les informations sur le label de qualité **SuperDrecksKëscht®**. Les contributions peuvent être téléchargées sous forme de mini-podcasts via le site web [sdk.rtl.lu](http://sdk.rtl.lu).

D'autres émissions régulières ont été diffusées sur Radio Latina. Cette dernière s'adresse en premier lieu aux auditeurs de langue française et portugaise.

### Internet et réseaux sociaux

Le site internet [www.sdk.lu](http://www.sdk.lu) (y compris [www.shop-green.lu](http://www.shop-green.lu) et [www.resourcenpotential.com](http://www.resourcenpotential.com)) a complètement été revu et restructuré en 2021. Le lexique des produits qui contient des informations détaillées sur l'économie circulaire et les possibilités de prévention a été complété et perfectionné.

La présence dans les réseaux sociaux lancée fin 2019, a été développée et s'est entre-temps établie. Fin 2023, 1 437 personnes étaient abonnées à Facebook, 1 061 à Instagram, 184 au canal Youtube et 664 à LinkedIn.

En juin 2023, la **SDK** a lancé une newsletter qui s'adresse en premier lieu aux entreprises et institutions affiliées. Fin 2023, 300 personnes étaient abonnées à la newsletter.

L'Administration de l'environnement a introduit en 2021 l'application nationale sur les déchets qui permet aux citoyens de s'informer sur tous les systèmes de collecte et les dates dans leur commune. La **SDK** y est bien entendu également représentée.



## E. Engagement social

### Expositions et présentations

En 2023, la SDK était représentée dans 20 expositions et stands d'information, par exemple la Schoulfoire, la Foire agricole Ettelbruck, le Science-Festival et la LuxDidac.

Des panneaux et stands d'information au sujet de la prévention et de la valorisation des produits se trouvent actuellement dans les centres de ressources de consommation inverse et 160 entreprises.

### Visites guidées/expositions dans le centre SDK

1 093 personnes au total ont visité le centre logistique dans le courant de l'année 2023. Il s'agissait en partie de visites en groupes, mais aussi de particuliers. Les visiteurs ont obtenu des informations générales sur la **SDK** par le biais de diaporamas PowerPoint et de l'exposition permanente dans le centre d'information.

La présentation de l'**Action SuperDrecksKëscht®** et l'exposition 'Shop Green' dans l'espace d'accueil du centre d'information ainsi que dans le centre logistique ont été actualisées régulièrement et utilisées dans le cadre de visites et des formations.

## 6. SDK Akademie - formations, activités de qualification

La **SDK Akademie** est un outil faitier qui sert à sensibiliser, à informer et à qualifier différents groupes cibles dans le cadre des activités des 3 piliers de l'**Action SuperDrecksKëscht®** (**SDK fir Bierger**, **SDK fir Betriber** et projets innovants de la **SDK**).

### Groupe cible – citoyens

Les populations ont été informées et sensibilisées non seulement par les travaux de communication via les médias, mais aussi et surtout directement à l'aide des instruments mentionnés, à savoir le conseil téléphonique, les expositions et les visites.

33 expositions et présentations ont eu lieu en 2023. 71 visites ont été organisées sur le site de Colmar-Berg en 2023.

Dans le cadre du projet relatif aux centres d'accueil pour réfugiés (en coopération avec l'ONA), 21 activités de sensibilisation ont été exécutées pour les résidents et 4 formations continues pour les accompagnateurs.

### Groupe cible – entreprises et institutions

La **SDK** permet aux entreprises de faire bénéficier leurs collaborateurs d'une formation continue dans la gestion des ressources et des produits dangereux, notamment sous les aspects du développement durable et de la sécurité. Font partie de nos partenaires de formation le CNFPC, House of Training, la Chambre des Métiers, l'INAP, l'Académie de l'immobilier et l'IFSB.

Dans le domaine des chantiers, la **SDK Akademie** réalise des formations continues en coopération avec l'Institut de Formation Sectoriel du Bâtiment IFSB.

En coopération avec le Centre national de formation continue CNFPC, la **SDK Akademie** participe activement aux formations continues suivantes :



Foire agricole Ettelbruck



Dag vun der Natur 2022



Visite au centre logistique



Découvrir malin

## E. Engagement social



Formations



Formations



Formations dans le centre d'information SDK



Renseignements et station de collecte dans le centre de formation et des visiteurs

formation d'Agent de nettoyage, formation « Économie circulaire pour les communes », formation de base pour les collaborateurs des centres de ressources et gestion des déchets et des ressources. Ici, l'accent est mis sur le principe Train-the-Trainer.

Dans la House of Training, la **SDK** propose un grand nombre de formations parmi lesquelles certaines qui sont reconnues par les systèmes publics d'assurance du travail dans le cadre du Travailleur désigné. Par ailleurs, la **SDK** coopère avec Horesca pour proposer des modules de formation.

Depuis 2022, les offres de formation continue de la **SDK Akademie** sont publiées par la Chambre des Métiers sur son portail de formation continue. Par ailleurs, la **SDK Akademie** est impliquée depuis 2022 dans le développement et la réalisation des Brevets de Maîtrise dans le cadre du Programme de la Chambre des Métiers.

L'INAP propose des formations spécialement pour le secteur public, alors qu'un module de formation en lien avec les résidences a été proposé pour la première fois en 2023 en coopération avec l'Académie de l'Immobilier. 187 formations ont été réalisées au total.

Par ailleurs, une première version d'un module de formation en ligne a été développée en 2023 et testée dans quelques entreprises. L'outil a été testé dans 7 entreprises au total.

En décembre 2023, la SDK a mis son site à la disposition du CIS Nord pour un exercice d'urgence.

### Groupe cible – communes et centres de ressources

En ce qui concerne le groupe cible des communes, il existe un échange régulier avec l'EBL et la Klima-Agence.

Les formations continues s'adressant aux collaborateurs des centres de ressources ont eu lieu conformément au planning. En fait partie une formation de personnel qualifié **SDK**, au cours de laquelle ont été formés 15 collaborateurs de centres de ressources. 37 modules de formation ont été réalisés au total pour ce groupe cible.

### Groupe cible – écoles et institutions pédagogiques

L'objectif des formations organisées en coopération avec l'IFEN (Institut de formation de l'Éducation nationale) est d'informer les enseignants d'une part sur l'**Action SuperDrecksKëscht®**, d'autre part sur la gestion durable et sûre des ressources. 9 formations continues ont été réalisées en 2023 en coopération avec l'IFEN.

À la demande des écoles et de Maison Relais, la **SDK Akademie** est représentée dans des écoles primaires, des écoles secondaires et Maison Relais dans le cadre de projets, d'exposés, de journées thématiques et d'activités. En 2023, la **SDK Akademie** a réalisé 285 activités pour les écoles primaires, 118 pour les écoles secondaires et 47 activités pour Maison Relais.

21 activités ont eu lieu dans le domaine universitaire (BTS, diplôme+).

La coopération est bonne et l'échange régulier avec le Script (Service de Coordination de la Recherche et de l'Innovation pédagogiques et technologiques) en 2023.

## E. Engagement social

### 7. Perspectives

#### Parties prenantes et coopérations

L'Action SuperDrecksKëscht® poursuivra également en 2024 son intense coopération avec le comité de suivi et la commune de Colmar-Berg. Elle continuera également à soutenir des associations et des organisations non gouvernementales et à mener des coopérations étroites avec les syndicats professionnels et les associations de protection des consommateurs dans l'esprit des missions et objectifs de l'Action SuperDrecksKëscht®.

#### Information et animation

L'évolution technique des médias électroniques et numériques est prise en compte dans les outils de relations publiques et de conseil. Il sera également accordé une grande importance au conseil personnalisé.

Le plan des médias imprimés et électroniques 2024 a été mis au point à nouveau conjointement avec l'Union Luxembourgeoise des Consommateurs. Les thèmes portent sur la prévention et la valorisation de produits-déchets, mais aussi sur les projets innovants tels que les systèmes consignés dans le cadre de la prévention des déchets alimentaires. D'autres concertations ont eu lieu avec EBL (Emweltberodung Luxembourg) et avec HORESCA pour le conseil des entreprises.

Les quotidiens et hebdomadaires ainsi que les principales stations radiophoniques seront encore utilisées comme instruments d'information du public. Un autre média important est la revue des abonnées à l'Union Luxembourgeoise des Consommateurs ULC. Des reportages sont prévus en 2023 sur place avec RTL Radio (RTL, „ennerwee“).

En 2024, la **SDK** sera également présente avec des stands d'informations lors de différentes expositions et manifestations. Il est notamment prévu de participer à la Foire Agricole d'Ettelbrück. À l'instar des années passées, l'Action SuperDrecksKëscht® informera les visiteurs sur le stand commun avec l'Union Luxembourgeoise des Consommateurs ULC.

Dans le cadre du projet d'animation, il est également prévu en 2024 de sensibiliser les groupes de visiteurs potentiels afin qu'ils puissent se faire une idée de la performance du centre logistique. Outre les entreprises affiliées et les partenaires/institutions publiques, nous contacterons également des groupes et des associations.

#### SDK Akademie

La **SDK Akademie** poursuivra en 2024 sa coopération avec les institutions mentionnées. Des partenariats sont par ailleurs prévus avec les instituts de formation « Fokus (Arcus) » et le « Centre de compétences génie technique/parachèvement ».

L'utilisation de médias numériques est développée. Une plate-forme numérique d'apprentissage SDK sera mise au point dans le courant de l'année 2024 et le concept de l'apprentissage basé sur le jeu sera développé.



Visite du Parlement des Jeunes



**Catalogue de  
formations 2023**



## E. Engagement social

Il est prévu de développer en 2024 pour les écoles (écoles primaires) une classe mobile sur la thématique de l'économie circulaire. Avec cette classe intégrée dans une camionnette, nous nous rendrons dans les écoles et informons les élèves sur la protection des ressources et l'économie circulaire.



## F. Les actions

### 1. La SDK fir Bierger

#### Quantités et fournisseurs

La quantité globale collectée par la **SDK fir Bierger** s'est élevée en 2023 à 2 934,9 tonnes, soit une légère augmentation de 0,8 % par rapport à 2022. La population s'est accrue d'env. 2,4 % sur la même période, passant à 660 800 personnes. La quantité de produits problématiques collectée par an et par habitant a donc sensiblement baissé et s'établit à 4,44 kg.

Les résultats de l'analyse nationale des déchets résiduels réalisée en 2021/2022 étaient disponibles début 2023 et font apparaître une diminution de 50 % des quantités absolues de produits problématiques se trouvant encore dans les déchets résiduels. Leurs quantités sont passées de 1,93 kg à 0,92 kg par rapport à l'analyse 2018/2019. La baisse est donc clairement due aux effets de prévention et met en avant le succès des mesures de sensibilisation et d'information.

Le nombre de fournisseurs aux sites de collecte mobile s'est élevé à 56 219 personnes en 2023, soit un léger recul de 3,81 %.

Les résultats de l'analyse des déchets résiduels seront repris à nouveau comme base pour réaliser de nouvelles campagnes spécifiques de prévention et de collecte sélective, le but étant de réduire plus encore les quantités de produits se trouvant dans les déchets résiduels.

#### Systèmes de collecte

Collecte mobile : grâce au Service-Center, aux sites de collecte de courte durée et aux collectes en porte-à-porte, l'**Action SuperDrecksKëscht®** dispose d'un système très flexible dans le temps et dans l'espace. Ce système répond aux besoins des populations et est bien accepté.

##### ➔ Service-Center

Le Service-Center est un véhicule moderne de consommation inverse. Les coûts de la collecte, le nombre de déplacements de véhicules, les émissions dues aux transports et la consommation par tonne-kilomètre sont à un bon niveau.

##### ➔ Collecte en porte-à-porte

En 2023, des fourgonnettes modernes ont été utilisées dans le cadre de la collecte en porte-à-porte. Elles satisfont aux exigences de sécurité les plus actuelles et sont équipées de SAP, de fûts et de conteneurs à claire-voie. Les produits peuvent ainsi être directement triés et les conteneurs échangés dans le Service-Center. Des collectes en porte-à-porte ont été réalisées dans env. 2/3 des communes luxembourgeoises, comme les années précédentes.

##### ➔ Centres de ressources (sites de collecte fixes / services techniques)

Des collectes mobiles de produits problématiques ont été réalisées une fois par mois dans les communes de Wormeldange, Manternach et Mertert, parallèlement à des collectes des produits valorisables par les services techniques des communes. Dans les communes de Mondorf-les-Bains, Echternach et Rosport/Mompach, la fréquence des collectes était de deux fois par mois. Les populations des communes de Grevenmacher, Flaxweiler/Lenningen et Betzdorf ont à présent la possibilité de remettre les produits valorisables et



La gamme de produits



Le Service-Center

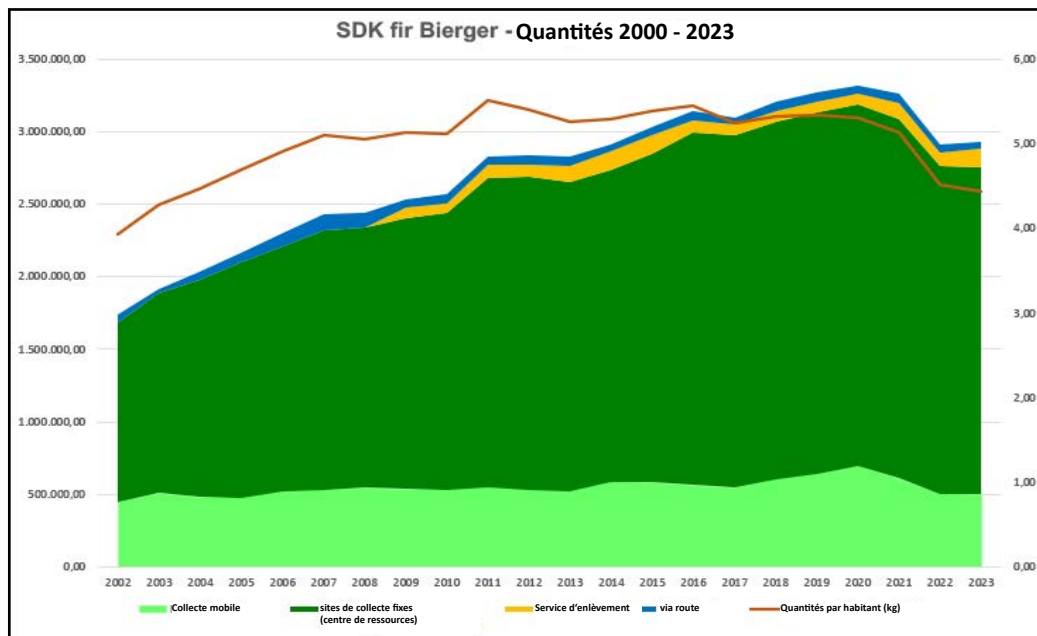


Fourgonnette utilisée dans le cadre de la collecte en porte-à-porte



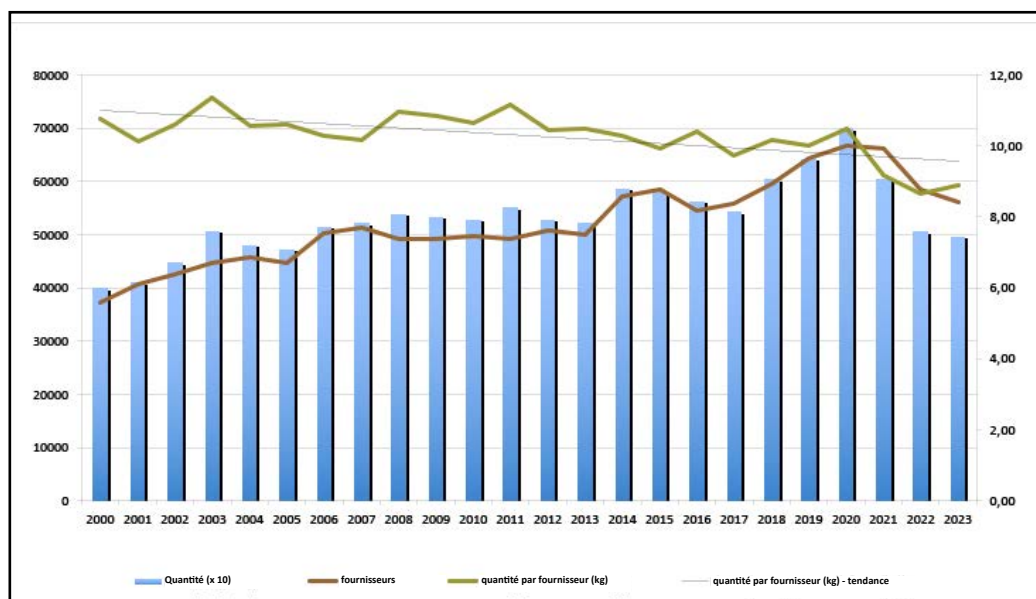
Site de collecte fixe

## F. Les actions



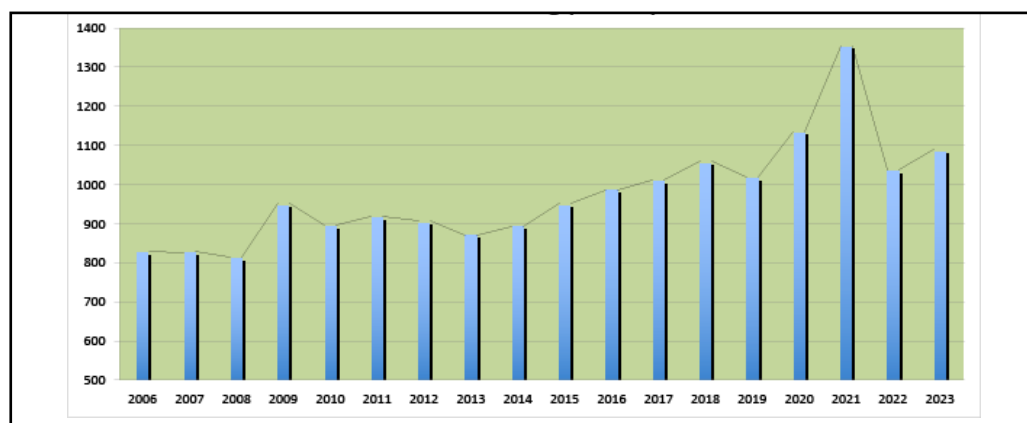
**SuperDrecksKëscht® fir Bierger** – Quantité totale et quantité par système de collecte / quantité par an et par habitant (en kg)

2000 - 2023



**SuperDrecksKëscht® fir Bierger** – Quantité totale collecte mobile / fournisseurs / quantité par fournisseur (en kg)

2000 - 2023



**SuperDrecksKëscht® fir Bierger** – Quantité d'appareils réfrigérants collectés (en tonnes)

2006 - 2023

## F. Les actions

les produits problématiques 2 samedis par mois au centre de réception de la décharge de Buchholtz-Muertdall.

### → Centres de recyclage/ de ressources (sites de collecte fixes)

Les populations disposent actuellement de 19 sites de collecte fixes dans les centres de ressources. La quantité de produits problématiques collectée est restée au niveau de l'année précédente avec 2 257,5 tonnes, soit un plus de 0,1 %. Grâce au suivi et à l'encadrement qualifiés, la qualité de la collecte est toujours d'un haut niveau.

### → Service d'enlèvement

Grâce aux campagnes communes réalisées pour certains produits spécifiques, le service d'enlèvement a gagné en popularité dans le secteur commercial (commerce, Comptoir pharmaceutique). Le service d'enlèvement et des partenaires ont permis de collecter 180,7 tonnes.

### → Petite station de collecte dans le commerce

Des étagères et stations de collecte ont été installées dans divers supermarchés et magasins de bricolage en collaboration avec ecotrel asbl et ecobatterien asbl.

## Produits

Parmi la centaine de produits différents, nous nous contenterons ici de citer quelques exemples.

### → Briquets

En 2023, les quantités collectées se sont élevées à 1 838,5 kg, soit environ 150 000 briquets. Ceci correspond à une baisse de 0,2 % par rapport à l'année précédente.

### → Médicaments

Des documents d'information ont également été distribués en 2023 via les pharmacies et dans les cabinets médicaux et vétérinaires. Des informations ont été diffusées entre autres dans un numéro de la revue des abonnés des pharmacies luxembourgeoises 'Letz be healthy'.

La quantité de médicaments collectés a augmenté à nouveau de 7,3 % par rapport à l'année passée, s'établissant à 206,03 tonnes. Ceci correspond à une valeur de 312,16 g par habitant et par an. La collecte dans les pharmacies se déroule à nouveau en partenariat avec le Syndicat des pharmaciens et le CPL. Les pharmacies ont collecté 38,4 tonnes de médicaments, soit 18,7 %. Malgré la baisse générale du pourcentage de produits problématiques dans l'analyse des déchets résiduels 2021/2022, des quantités de médicaments relativement importantes restent dans les déchets résiduels.

La publicité sur la collecte sélective des médicaments et les possibilités de remise dans les pharmacies, les centres de recyclage ou les collectes mobiles de la **SDK** se poursuivra à un niveau intense.

### → Radiateurs électriques à accumulation

La **SDK** continue à recevoir régulièrement des demandes sur les radiateurs électriques à accumulation. En 2023, les experts ont répondu à 3 demandes de particuliers.



Collecte dans les supermarchés Cactus



Collecte de médicaments en pharmacie



Annonce

## F. Les actions



### Centres de recyclage mobile

- Echternach (2x par mois)
- Manternach
- Mertert
- Mondorf-les-Bains (2x im Monat)
- Rosport /Mompach (2x par mois)
- Wormeldange

### Sites de collecte fixes

- |   |  |   |   |
|---|--|---|---|
| 1 Bech-Kleinmacher, Recyclingcenter „Am Haff“           | 6 Fridhaff (SIDE), Décharge Fridhaff, Erpeldange   | 10 Kehlen (SICA), Zone Industrielle Kehlen, | 15 Pétange, Rue de l'Industrie              |
| 2 Bascharage (Eco-Center), Zone d'activité R. Steichen  | 7 Frisange, 30, Hoënerwee Hellange                 | 11 Luxembourg, Rue du Stade                 | 16 Redange/Attert, Rue de Niederpallen      |
| 3 Bettembourg (STEP), Route de Dudelange, Tél. 52 28 34 | 8 Hesperange (Oeko-Center), 1, Rue Nachtbann Itzig | 12 Lentzweiler (SIDE), Zone Industrielle    | 17 Schifflange (SIVEC), Station d'Épuration |
| 4 Buchholz-Muertendall (SIGRE)                          | 9 Junglinster, Beim Rossbour                       | 13 Mersch (SIDE), Mierscherberg             | 18 Tetange (STEP), Rue de la Fontaine       |
| 5 Differdange, Z.I. Gadderscheier                       |  | 14 Munsbach, Um Landtrausch                 | 19 Walferdange 28 rue Mercatoris Helmsange  |



## F. Les actions

### ➔ Bouteilles et récipients de gaz comprimé

En 2023, les quantités reprises se sont élevées à 56,0 tonnes, ce qui représente 15 % de plus que l'année passée. On notera cependant l'évolution de l'hélium (gaz pour ballons). La quantité a augmenté à nouveau de 3,4 tonnes pour s'établir à 18,9 tonnes. La quantité de cartouches de gaz hilarant collectées était encore négligeable avec 93,5 kg en 2022 et a 'explosé' en 2023 pour atteindre 2,24 tonnes. Cela est manifestement dû aux 'fêtes de gaz hilarant' au cours desquelles le gaz est consommé comme drogue. Pour cette raison, le travail de communication et d'information sur l'hélium et le gaz hilarant sera renforcé.

La quantité de bouteilles de probutane (y compris gaz de camping) est restée pratiquement au niveau de l'année passée et s'est établie à 29,2 tonnes (29,6 tonnes l'année passée). Des bouteilles de CO<sub>2</sub> sont également apportées, même si les quantités baissent en 2023. Ici, les systèmes de consigne sont manifestement plus utilisés. Malgré les systèmes de consigne existants, les possibilités de reprise que proposent les centres de ressources et la collecte mobile de la **SDK** sont fortement utilisées.

Les bouteilles de probutane sont acheminées vers le recycleur luxembourgeois PrestaCylinders où elles sont traitées dans la mesure du possible. La certification récente du potentiel des ressources pour la production inverse de bouteilles de probutane chez PrestaCylinders a donné comme résultat un potentiel de matières premières d'environ 96 %.

### ➔ Mercure dans les ménages

59,2 kg de produits domestiques renfermant du mercure ont été collectés en 2023, dont presque 27,5 kg de thermomètres au mercure. Les quantités se sont élevées à 90,6 kg en 2022. Bien que les produits renfermant du mercure ne soient plus vendus aux particuliers, des quantités non négligeables de produits renfermant du mercure se trouvent toujours dans les ménages. Les quantités baissent cependant d'année en année.

### ➔ Graisses et huiles alimentaires

En 2023, la **SDK fir Bierger** et la **SDK fir Betriber** ont collecté au total 489,98 tonnes de graisses et huiles alimentaires, contre 498,1 tonnes en 2022, soit une régression de 1,6 %.

Sur les quantités traitées en 2023 – 476,7 tonnes – 81,49 % ont servi à produire du gasoil biologique, 8,85 % ont été utilisés directement dans la centrale de chauffage de la **SDK** et 9,66 % ont été utilisés dans la production de combustibles de substitution.

Les camions et véhicules utilitaires ainsi qu'une partie des voitures particulières fonctionnent toujours au gasoil biologique. Le chauffage central fonctionne toujours, autant que possible, directement à partir de graisses alimentaires usagées. En 2023, ceci correspondait à 82,2 % (cf. points C.2 – Énergie et C.6 - Transports).

Pour optimiser l'utilisation écologique et économique des graisses alimentaires usagées au sens de l'économie circulaire, nous utilisons depuis 2014 le système de certification allemand REDcert. Le système certifie l'utilisation durable de la biomasse conformément aux règlements allemands sur la biomasse et le développement durable et a entre-temps été reconnu dans toute l'Europe par la Commission européenne. Dans ce cadre, tous les flux de pro-



Utilisation de bouteilles de gaz



Thermomètre au mercure



Seau de collecte pour graisses et huiles alimentaires



Certification REDCert

## F. Les actions



Seringues et aiguilles – le récipient spécial est bien fermé après utilisation..



Cartouches de toner



Piles sèches

**ecobatterien**  
association sans but lucratif



Fiche d'information  
sur le concept de sécurité

duits sont documentés avec précision et triés selon leur origine (distinction entre l'origine végétale et animale des graisses alimentaires ; voir également [www.redcert.org](http://www.redcert.org)).

### ➔ Seringues et aiguilles

La quantité de seringues et aiguilles collectées a augmenté de 7,8 %. 25,2 tonnes de seringues et aiguilles ont été collectées en 2023 contre 23,4 tonnes l'année passée (moins 2,1 %). 45 004 conteneurs ont été distribués en 2023 contre 42 275 l'année passée.

La majeure partie des seringues et aiguilles était conditionnée dans des conteneurs spéciaux à la livraison. Seul un faible pourcentage était conditionné dans d'autres emballages.

### ➔ Cartouches de toner et cartouches d'encre

Depuis 2020, les cartouches de toner et d'encre sont traitées par le partenaire Return qui garantit des flux de produits transparents lors de la recharge des cartouches. 3,33 tonnes de cartouches de toner et d'encre ont été collectées en 2023 par le biais de la **SDK fir Bierger**. Cela représente 1,7 % de moins qu'en 2022. Au total, 3,93 tonnes ont été collectées y compris via la **SDK fir Betriber**. En 2023 également, une grande partie a été acheminée en vue d'être rechargée, voire recyclée.

Les chiffres reflètent la large diffusion des imprimantes classiques et laser dans le domaine privé, mais aussi la numérisation croissante.

### ➔ Piles sèches et piles rechargeables haute énergie

Depuis 2010, la collecte nationale de piles est coordonnée par **Ecobatterien asbl** dans le cadre de la responsabilité des fabricants et des commerçants vis-à-vis des produits.

Les quantités de piles sèches collectées dans les ménages privés se sont montées à 101,8 tonnes en 2023 et sont ainsi légèrement supérieures (plus de 3,0 %) après un léger recul l'année précédente (98,9 tonnes). Les piles rechargeables haute énergie ont également augmenté sensiblement, soit de 14,8 % et s'établissent à 12,1 tonnes. La **SDK fir Betriber** a en revanche enregistré une baisse de 8,3 % pour les piles sèches (33,9 tonnes) et une légère hausse de 6,3 % sur les piles rechargeables haute énergie (17,4 tonnes). La quantité globale s'établit à 165,2 tonnes. Une extrapolation effectuée lors de l'analyse des déchets résiduels 2022 montre que seules 13,2 tonnes ont été trouvées dans les déchets résiduels. Le taux de collecte est donc très élevé.

On peut attendre globalement une baisse des quantités de piles sèches collectées du fait de l'évolution technique de plus en plus axée sur les piles rechargeables. Les quantités collectées par l'**Action SuperDrecksKëscht**® par an et par habitant s'élevait à 250 g en 2023 (contre 252 g en 2022).

Le système logistique de collecte avec le conteneur de 30 l introduit en 2003 en collaboration avec le commerce (Chambre des Métiers et Chambre de Commerce ainsi que Fédération des Artisans et Confédération de commerce) a fait ses preuves.

Pour garantir une sécurité suffisante du fait du pourcentage croissant de piles et d'accumulateurs au lithium (danger dû à un fort échauffement/danger d'incendie en cas de courts-circuits), on a introduit fin 2019 avec **Ecobatterien asbl** un nouveau concept de sécurité qui garantit le traitement séparé

## F. Les actions

d'accumulateurs au lithium. Fin 2023, des récipients se trouvaient sur 299 sites dans le commerce et dans des bâtiments publics.

Le petit modèle de 2 l qui comble la lacune entre le grand récipient et les petites boîtes de collecte est toujours aussi bien accueilli.

Dans le cadre de l'action 'Shop green', les piles rechargeables et les chargeurs font l'objet d'une publicité spéciale dans le commerce depuis janvier 2017.

### ➔ Traverses de chemin de fer

En regard de leur résistance aux conditions météorologiques, les particuliers ont volontiers installé des traverses qui ne servent plus dans leurs jardins, pour stabiliser les talus ou pour entourer des plates-bandes, etc. Toutefois, ces traverses sont généralement traitées à la créosote, une huile de goudron. Ce biocide est classé cancérigène.

La **SDK fir Bierger** a donc commencé à la mi-2017 à collecter les traverses de chemin de fer chez les particuliers et à retirer du milieu ambiant des pollutions historiques dangereuses. 120,7 tonnes ont encore été éliminées en 2023. Les quantités restent pratiquement au niveau de l'année passée avec une légère baisse de 0,6 %. Cela montre toutefois que des quantités importantes de ces pollutions historiques sont encore utilisées.

### ➔ Appareils réfrigérants et climatiseurs

L'**Action SuperDrecksKëscht®** est responsable du système national de reprise pour la collecte et la valorisation des déchets électriques et électroniques Ecotrel asbl (voir point B.2).

En 2023, 1 089,3 tonnes d'appareils réfrigérants, climatiseurs et déshumidificateurs ont été collectées, avec un poids moyen de 45 kg par appareil, pour un total de 24 207 unités. Ceci correspond à une hausse de 5,15 % par rapport à l'année précédente.

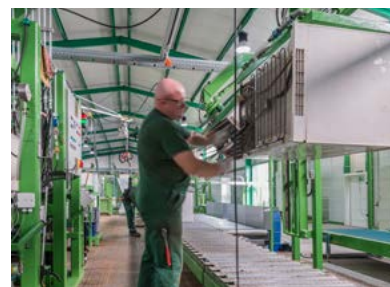
Des appareils et bacs congélation, climatiseurs et distributeurs de boissons industriels ont également été collectés et acheminés vers la société SEG-Umwelt-Service, une entreprise certifiée RAL, en vue d'un traitement respectueux de l'environnement. 3 717,5 kg d'agents frigorigènes ont été collectés en 2023 via la **SDK fir Betriber**, ce qui correspond à peu près au niveau de l'année précédente.

Les sites de collecte situés dans les centres de consommation inverse sont équipés de conteneurs spéciaux conformes aux critères de qualité de RAL-GZ 728.

Le destinataire des produits SEG-Umwelt-Service à Mettlach/Saar effectue la production inverse (niveaux 1 et 2) à l'échelle industrielle et donc de manière très efficace et avantageuse dans une installation moderne de production inverse.

La production inverse d'appareils réfrigérants se fait conformément aux critères stricts de l'Association allemande pour la qualité RAL. Elle englobe autant les appareils réfrigérants anciens et renfermant encore des CFC que des appareils réfrigérants contenant des COV et d'autres agents réfrigérants tels que l'ammoniac. Le traitement respectueux de l'environnement et sans effet néfaste pour le climat se déroule dans le cadre de la norme DIN EN ISO 50574.

La quantité de CO<sub>2</sub> est réduite lors de la production inverse d'appareils réfrigérants grâce à la récupération des substances appauvrissant la couche d'ozone et nuisibles pour le climat et à leur élimination ultérieure et au recyclage des



Production inverse d'appareils réfrigérants et de climatiseurs



Même s'ils ne renferment pas de CFC, les appareils réfrigérants doivent faire l'objet d'un traitement spécial.



## F. Les actions



Protection climatique certifiée par RAL conforme à la production inverse d'appareils réfrigérants



Centre de ressources labellisé à Pétange



Rencontre avec les responsables des centres de ressources

métaux et plastiques récupérés en matières secondaires. Cela est reconnu par la méthode de calcul RAL-CO<sub>2</sub>OLprint.

Les contacts avec les communes et autres clients ont également été intensifiés en 2023 en concertation avec **Ecotrel asbl**.

**L'Action SuperDrecksKëscht®** informe le public de la prévention et de la valorisation des divers groupes de produits issus du secteur des produits néfastes pour le climat et la couche d'ozone.

En tant que partenaire de la campagne oekotopten, **L'Action SuperDrecksKëscht®** contribue à promouvoir les appareils réfrigérants économes en énergie et respectueux de l'environnement. Dans le cadre du partenariat avec Ecotrel asbl, des communications permanentes destinées au grand public ont été organisées sur le thème des appareils réfrigérants et de la protection du climat.

### Conseil et suivi des sites de collecte fixes dans le cadre de la SDK fir Bierger

Les centres de ressources font l'objet de visites au moins une fois par trimestre. Des visites et entretiens téléphoniques ont permis d'entretenir le contact avec les communes.

Comme expliqué au point E.3, des formations de base, de rafraîchissement ou continues sont proposées aux collaborateurs des centres de consommation inverse en fonction de l'état des connaissances.

En 2023, 14 collaborateurs de centres de ressources ont suivi la formation de personnel qualifié **SDK**. Contrairement à la formation de base pour les collaborateurs des centres de consommation inverse, cette formation donne des informations plus détaillées sur la gestion sûre des produits problématiques.

Deux rencontres avec les responsables des centres de ressources ont eu lieu en mai et en novembre 2023 dans le centre logistique de la **SDK** à Colmar-Berg. Celles-ci avaient pour objet la gestion de la qualité et de la sécurité.

En 2012, nous avons mis au point un classeur destiné aux responsables des centres de consommation inverse. Ce classeur contient toutes les informations importantes en termes de sécurité (instructions de service et de travail, comportement à adopter en cas d'incidents, etc.). Il est également disponible depuis début 2014 sous forme numérique accessible via Internet (portail RC) et est régulièrement révisé/remis à jour.

Pour les centres de ressources, il existe également un catalogue de critères spécifiques visant à évaluer une gestion des déchets particulièrement écologique. À l'heure actuelle, 11 centres de ressources sont labellisés (voir carte page 50).

### Perspectives

La voie dans laquelle nous nous sommes engagés sera poursuivie et améliorée de façon cohérente. Des campagnes ciblées auront également lieu en 2024 pour rehausser les taux de collecte.

Collecte mobile : en 2024 également, les différents systèmes de collecte – Service-Center, sites de collecte de courte durée et collectes en porte-à-porte – seront proposés en fonction des besoins des communes.

Le taux d'utilisation des produits qui sont collectés dans des conteneurs



## F. Les actions

spécifiques pour des raisons de qualité et de sécurité doit continuer à augmenter, par ex. les huiles et graisses alimentaires ou les seringues/aiguilles.

Afin de garantir le service dans le cadre du label de qualité pour les centres de recyclage, le suivi sera également intensifié en 2024. Toutes les 4 à 6 semaines, les centres de recyclage équipés d'un site de collecte fixe feront l'objet d'une visite. Les visites des centres de recyclage sans site fixe se feront tous les 3 mois. Les communes bénéficieront également d'un suivi intense.

Les réunions régulières ainsi que les mesures de formation se poursuivront également en 2024. Outre le module « sécurité du travail/manipulation de produits problématiques », l'accent sera mis sur la production inverse des produits-déchets et le potentiel des ressources.

### 2. Autres activités dans le cadre de la SDK fir Bierger

#### Shop Green

La campagne ‚Clever akafen‘ (acheter malin) a été rebaptisée en 2022 ‚Shop Green‘, les partenaires issus du commerce ayant souhaité mentionner plus clairement qu'il s'agit de la publicité de produits respectueux de l'environnement. La campagne s'est poursuivie comme prévu en 2023. La campagne étendue à tout le pays et saluée par la Commission européenne continue à promouvoir les produits respectueux de l'environnement et générant peu de déchets dans le commerce avec la mention ‚Shop Green‘.

Le nombre des commerces participant à l'action est resté constant à 200. Comme chaque année, les critères et les documents ont été mis à jour/adaptés en 2023. Des analyses de marché sont réalisées depuis fin 2020 pour déterminer le pourcentage que détiennent les produits Shop Green dans le nombre total des produits proposés dans les différentes catégories et connaître le niveau d'information des collaborateurs dans les marchés et commerces participant à l'action. En 2023 également, la **SDK Akademie** a formé les collaborateurs dans le commerce. Les analyses servent de base pour développer le projet.

Les groupes de produits suivants ont été évalués et promus dans le cadre de la campagne :

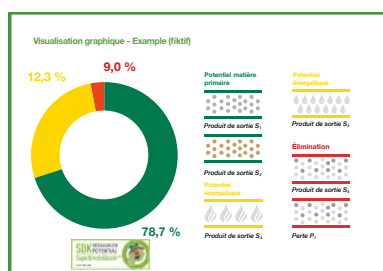
- Peintures, laques et vernis respectueux de l'environnement
- Piles rechargeables et chargeurs
- Lessives et produits de nettoyage écologiques pour l'usage privé et industriel
- Éclairage économe et robuste
- Fournitures scolaires et matériel de bureau écologiques
- Produits d'hygiène corporelle (produits Rinse-off)
- Papiers hygiéniques

En 2023, la catégorie de produits ‚Leave-on‘, qui complète les produits rinse-off, a été intégrée dans le groupe des Produits d'hygiène corporelle et des critères ont été définis. En 2024, les premiers produits Leave-on feront l'objet de mesures publicitaires.



Marquage de produits de nettoyage respectueux de l'environnement

## F. Les actions



Modèle de diagramme  
Potentiel des ressources



Dépliant sur le potentiel  
des ressources

L'évaluation des produits se fait généralement au moyen du questionnaire, des fiches de données de sécurité et des fiches d'information sur les produits complétées par le fabricant ainsi que par le biais d'autres indications du fabricant. Les critères sont adaptés de façon individuelle à chaque groupe de produits. Les lessives et produits de nettoyage, les peintures et laques ainsi que les produits Rinse-off sont évalués par l'organisation partenaire « Energie- und Umweltagentur » Basse-Autriche / « die Umweltberatung » Vienne.

Des recommandations d'utilisation et des dépliants relatifs à chaque groupe de produits complètent la campagne de sensibilisation 'Shop Green'.

Les échanges se sont étalés bien déroulés en 2023 avec les partenaires de la campagne, notamment ceux issus du commerce. Le site Internet [www.shop-green.lu](http://www.shop-green.lu) est régulièrement mis à jour et propose de nombreuses informations intéressantes aux consommateurs : la liste des commerces participant à la campagne, les catalogues reprenant les critères de chaque groupe de produits, les listes des produits évalués positivement, les recommandations d'utilisation, les dépliants, etc.

L'exposition permanente 'Shop Green' dans le centre d'information de la **SDK** a été régulièrement mise à jour. La campagne 'Shop Green' a également été mentionnée régulièrement en 2023 dans les articles de journaux et publications tels que « de Konsument » de l'ULC.

### Potentiel des ressources

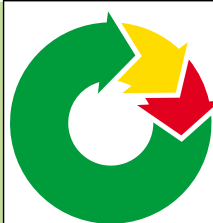
Le concept développé durant la première phase avec le centre public de recherche (aujourd'hui LIST), appelé 'Potentiel de ressources' – tout d'abord 'Potentiel de produits' – permet de contrôler et d'évaluer les méthodes de valorisation et d'élimination (processus de production inverse) chez le destinataire des déchets (destinataire des produits) quant à la gestion efficace des ressources. Le processus de contrôle est certifié selon la norme ISO 14024 depuis juillet 2015.

Contrairement aux taux de recyclage classiques, cette méthode de calcul tient compte des flux sortants (output) des installations de traitement. Tous les flux de produits sont présentés, ce qui accroît la transparence des filières de valorisation et d'élimination. Pour le recensement des données, l'installation de traitement doit fournir des informations détaillées sur les différentes fractions sortantes. Le calcul du potentiel des ressources donne lieu à un codage couleur.

Un avantage important de la méthode de calcul de l'**Action SuperDrecksKëscht®** réside dans le fait que différentes méthodes de traitement sont facilement comparables pour un produit identique car seuls sont pris en compte les flux sortants pour une représentation sous forme de camembert. Il est ainsi possible de déterminer rapidement l'installation de traitement qui dispose du plus grand potentiel de ressources – c'est-à-dire est au premier rang au niveau de la valorisation matière.

Au 31/12/2023, 132 processus de production inverse chez 48 partenaires de l'**Action SuperDrecksKëscht®** et autres acteurs étaient certifiés. Par ailleurs, les 3 entreprises luxembourgeoises Peintures Robin SA, l'usine Käerzefabrik Peters et Geobloc SA produisent de nouveaux produits en utilisant des produits usagés dans ce processus et sont certifiées.

# Le potentiel de ressources - la méthode d'évaluation innovante dans l'économie circulaire



## POTENTIEL DE RESSOURCES



## Que puis-je faire ?

Vous trouverez des informations et des conseils à l'adresse suivante

**[www.potentiel-de-ressources.com](http://www.potentiel-de-ressources.com)**



**SDK** RESSOURCEN  
INNOVATIOUN  
NOHALTEGKEET  
CIRCULAR ECONOMY  
**SuperDrecksKëscht®**



LE GOUVERNEMENT  
DU GRAND-DUCHÉ DE LUXEMBOURG  
Ministère de l'Environnement, du Climat  
et de la Biodiversité  
Administration de l'Environnement



**CHAMBRE  
DES MÉTIERS**  
LUXEMBOURG

**CHAMBER  
OF COMMERCE**  
LUXEMBOURG

[www.emwelt.lu](http://www.emwelt.lu)

[www.cdm.lu](http://www.cdm.lu)

[www.cc.lu](http://www.cc.lu)



## Conservation des ressources dans les résidences Évitez les déchets et collectez-les séparément

### Rejoignez-nous !



#### Initiative

Contactez votre association de propriétaires ou votre gestionnaire de biens (syndic), car ce sont eux qui sont responsables de l'organisation.



#### Consultation gratuite

Analyse individuelle  
Développement du concept  
Matériel d'information  
Orienté vers la pratique  
Tel: (+352) 488 216 - 1  
residenzen@sdk.lu

### Objectif :



#### Réduire les déchets résiduels

En principe, l'objectif est de réduire considérablement la quantité de déchets résiduels en collectant séparément divers produits en fin de vie et en les recyclant.



#### Sécurité et propreté

La collecte séparée réduit à la fois la quantité et le potentiel de danger des déchets résiduels.



#### Recyclage

La collecte sélective est ce qui rend le recyclage possible en premier lieu, et donc l'extraction de matières premières secondaires.

### Exemple Local poubelle



#### Enlèvement communal



- ▶ Déchets résiduel
- ▶ Papier/carton
- ▶ Verre creux
- ▶ Déchets organiques

#### VALORLUX (emballage)

- ▶ Bouteilles et flacons en plastique
- ▶ Emballages métalliques
- ▶ Cartons à boisson
- ▶ Film et sacs en plastique
- ▶ Pots, gobelets et barquettes en plastique



VALORLUX BE THE CHANGE

En collaboration avec :



Chambre immobilière  
du Grand-Duché de Luxembourg



### SuperDrecksKëscht®

Collections via **SDK fir Bierger**,  
Centre de ressource, porte-à-porte (4x/an),  
\*Veuillez jeter les piles sèches dans les points de collecte publics, ou des centres de recyclage

- ▶ Médicaments, bombes aérosol, cartouches d'encre et de toner, huiles et graisses alimentaires, emballages de produits nocifs
- ▶ Produits pollués par de la peinture
- ▶ Tubes fluorescents, Lampes à basses consommation d'énergie
- ▶ Petit électroménager

**ecotrel ecobatterien**

ASSOCIATION D'AMIS DU TOUT-VAUT  
ASSOCIATION D'AMIS DU TOUT-VAUT



### Poubelle intelligente

- ▶ Au moins 50% de déchets résiduels, les ressources sont préservées
- ▶ réduction des taxes sur les déchets, simplicité opération
- ▶ facturation selon le principe du pollueur-payeur
- ▶ la facturation individuelle par utilisateur, transmission sécurisée des données
- ▶ Solution pour l'intérieur et l'extérieur de bâtiments



**residenzen.sdk.lu**



## F. Les actions

### Gestion écologique des déchets dans les résidences

Les résultats des analyses menées jusqu'à présent sur les déchets résiduels et ceux de la **SDK fir Betriber** montrent que la collecte des matières valorisables est très faible, notamment dans les logements collectifs qui éliminent conjointement leurs déchets ménagers.

La Loi luxembourgeoise relative à la prévention et à l'élimination des déchets du 21 mars 2012 dans la version modifiée du 9 juin 2022 a défini des objectifs ambitieux. Un des principaux objectifs consiste à augmenter le taux de valorisation des déchets. L'article 13 paragraphe 5 stipule expressément qu'une collecte sélective est obligatoire dans les immeubles collectifs comprenant plus de 4 unités et que plus de déchets doivent être triés.

En 2012, l'**Action SuperDrecksKëscht**® a donc lancé le projet baptisé 'Gestion écologique des déchets dans les résidences'. Grâce aux outils qui ont fait leurs preuves dans le cadre de la **SDK fir Betriber**, il est prévu d'améliorer la collecte sélective des déchets dans les logements collectifs.

Les premières résidences se sont affiliées en 2013. Au 31/12/2023, 93 syndicats au total étaient affiliés dans la banque de données de la **SDK** avec environ 6 005 résidences, ce qui correspond à 29 932 logements. Sur ce total, 739 résidences étaient équipées. Le nombre de résidences labellisées est passée de 26 l'année passée à 37 en 2023.

Avec leurs règlements communaux / autorisations, les communes ont une grande influence sur la gestion des déchets dans les résidences et sont également intéressées par l'introduction de systèmes de collecte sélective des déchets dans le cadre des obligations légales. De plus en plus de syndicats/communes coopèrent étroitement dans ce domaine.

Depuis 2021, il est proposé une formation pour la promotion et la réalisation de résidences selon le concept SDK ainsi que des modules de formation pour une gestion sûre des produits dangereux et problématiques susceptibles d'être collectés dans des résidences. De plus en plus de représentants de syndicats sont formés pour qu'ils puissent à leur tour transmettre leurs connaissances (concept Train-the-trainer). L'offre se poursuivra en 2024. L'appli de la **SDK Akademie** sur l'apprentissage par le jeu / l'acquisition de compétences dans le domaine de la gestion des déchets et des ressources est en cours de réalisation et doit être mise à la disposition des habitants dans les résidences.

Des systèmes à puce pour les poubelles de 1 100 l sont sur le marché depuis 2016, depuis 2017 également pour les poubelles de 240 l. Les systèmes à puce permettent de recenser individuellement les déchets résiduels des différentes parties et de ne facturer ainsi que les déchets résiduels produits selon le principe du pollueur-payeur.

En 2018, la **SDK** a développé une poubelle intelligente dont le prix est abordable, pour compléter l'offre des poubelles à puce. La mise au point de 4 versions (pour les grands conteneurs jusqu'à 1 100 litres et pour les petites poubelles – 240/360 litres – ainsi qu'une version murale) a pris fin en 2020.



Info-salon à la  
Chambre de Commerce



Labellisation d'une résidence



Exposition dans  
l'OekoCenter Hesperange



Station de collecte

## F. Les actions



Certification avec le label **SDK**



### 3. La SDK fir Betriber

#### Traitement des produits

La tâche de la **SDK fir Betriber** dans le domaine du traitement des produits-déchets est d'éliminer des quantités minimales de produits et des produits spécifiques avec la sécurité requise et à des conditions équitables, en sus de ce que font les collecteurs travaillant sur le marché. Plus de 120 groupes de produits ont été collectés et acheminés vers une filière de valorisation/élimination conforme aux règles de l'art en 2023.

#### Conseil et suivi

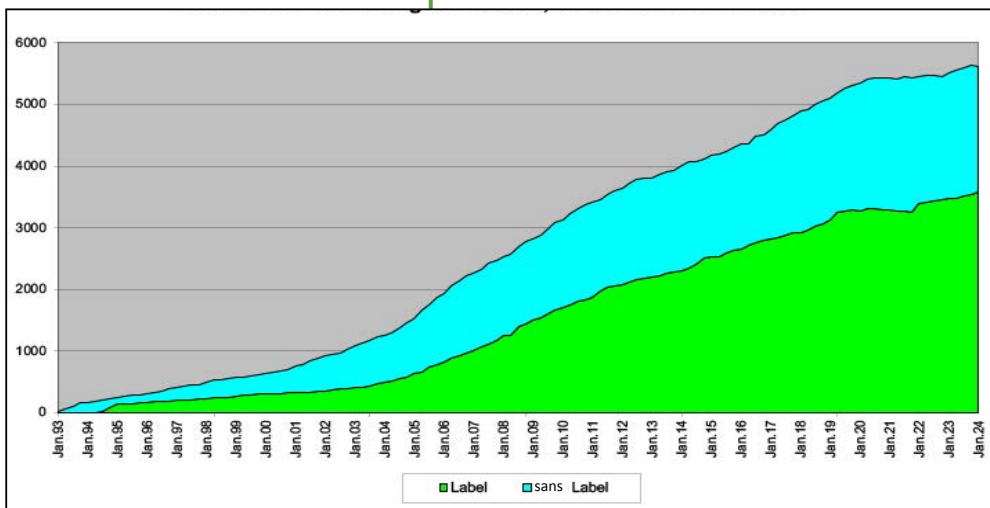
En date du 31/12/2023, le nombre d'organismes affiliés s'est élevé à 5 612, soit 277 entreprises de plus que l'année précédente, ce qui, après des dissolutions d'entreprises et des ajustements, équivaut à une hausse de 96 entreprises par rapport aux 5 516 entreprises affiliées l'année passée. Les entreprises et institutions ont également été encadrées intensément en 2023.

- 2 169 analyses et concepts mis au point
- 2 208 audits de labels réalisés
- 277 nouvelles entreprises affiliées
- 2 372 autres visites de consultation réalisées.

Au total, 7 126 visites ont été menées au sein des organismes. Parmi celles-ci, on compte 264 conseils initiaux et 32 formations. Depuis le lancement de l'action, 134 217 visites ont été effectuées au total à des fins de consultation.

Les effectifs dans les organismes affiliés étaient de 295 286 personnes au 31/12/2023. Concernant le nombre d'entreprises, l'artisanat se place en tête avec 1 248 entreprises, suivi des entreprises, institutions et administrations publiques avec 834 entreprises et des prestataires de services avec 713 entreprises. Au niveau du nombre de collaborateurs, l'artisanat est également en tête avec 62 683 collaborateurs.

Le nombre des contacts par téléphone ou courriel est resté au même niveau que l'année passée. 15 026 des 27 259 appels téléphoniques et courriels ont été traités dans le cadre de la **SDK fir Betriber**.



Le nombre des entreprises labellisées était de 3 568 au 31/12/2023, soit une hausse de 2,9 % par rapport à l'année passée.

**SDK fir Betriber** – évolution des affiliations et des entreprises labellisées

1993 - 2023

## F. Les actions

L'objectif visant à accroître le nombre d'institutions labellisées a ainsi été atteint. Le label revêt toujours une grande importance en 2023 – ce qui est dû à la campagne publicitaire et aux mesures annexes (certificats, diplôme). Le pourcentage détenu dans le nombre d'institutions affiliées est de 63,6 % (contre 62,8 % l'année passée).

### Perspectives

À l'avenir également, des mesures publicitaires annexes, notamment pour les organismes labellisés, doivent inciter les entreprises à s'affilier à la SDK fir Betriber afin d'améliorer la gestion des déchets et d'obtenir ainsi le label de qualité.

En 2024, il est prévu de renforcer les relations publiques pour informer les consommateurs sur le label et les amener à profiter des offres faites par les entreprises et institutions labellisées.

L'objectif est d'accroître plus encore le pourcentage d'entreprises labellisées par rapport au nombre d'entreprises affiliées.

La coopération avec le MLQE (Mouvement Luxembourgeois pour la Qualité) et l'INDR (Institut National pour le Développement Durable et la Responsabilité Sociale des Entreprises) doit permettre de renforcer plus encore la diffusion du label de qualité.

Grâce à la certification du label de qualité selon la norme DIN EN ISO 14024, il peut également être octroyé à des organismes en dehors du Luxembourg pour leur gestion écologique des déchets.

## 4. Autres activités dans le cadre de la SDK fir Betriber

### Construction

Dans le cadre de la **SDK fir Betriber**, la **SDK** est aux côtés de tous les acteurs travaillant dans le secteur de la construction. Les maîtres d'ouvrage publics et privés ont la possibilité de gérer les déchets issus de leur projet de construction selon le concept de la **SDK fir Betriber**. Les entreprises de construction et artisanales travaillant dans la construction ont été conseillées conformément au concept. 23 chantiers étaient affiliés en 2023.

16 formations spécifiques au domaine de la construction, auxquelles ont assisté 269 participants, ont été réalisées par la SDK en coopération avec l'Institut de formation sectoriel du bâtiment (IFSB).

La prévention et le démantèlement ont également été thématiques lors des entretiens avec les acteurs mentionnés et d'autres acteurs. En ce sens, il est prévu de développer plus en détail la thématique de l'utilisation de matériaux de construction facilitant un futur démantèlement.

Le concept de la **SuperDrecksKëscht®** est intégré dans le certificat luxembourgeois de durabilité pour les logements (LENOZ) qui a été mis au point en 2016 et en pratique en 2017.



Utilisation de la LECO-Box

## F. Les actions



La box appelée LECO-BOX (Letzebuerger LECO-Box) a été mise au point en 2016 pour permettre également une collecte sélective des déchets sur les chantiers de moindre taille. Entre-temps, d'autres acteurs au Luxembourg ont mis en place des conteneurs de collecte comparables. Conformément à sa mission, la **SDK** a simulé leur développement et renonce à présent à la construction d'autres LECO-Box.

### Agriculture

En 2023, les activités de conseil se sont poursuivies intensément avec le soutien de la coopérative d'utilisation de matériel agricole (Maschinenring – MBR). Il y a également eu une participation à la Foire agricole à Ettelbrück en coopération avec l'ULC (Union Luxembourgeoise des Consommateurs).

Au 31/12/2023, 113 exploitations agricoles étaient affiliées, ainsi que 15 exploitations viticoles, ce qui représente une forte augmentation par rapport à l'année passée.

Depuis 2022, la collecte de films plastiques agricoles est organisée directement par le ministère de l'Agriculture. Ce dernier coordonne également l'élimination des pieux et piquets utilisés dans les vignobles et sur les arbres fruitiers. La **SDK** assiste le ministère avec son expertise.



## G. Activités supplémentaires

### 1. Économie circulaire

En 2014, le Ministère de l'Économie et l'ancien Ministère de Développement durable et des Infrastructures ainsi que Luxinnovation ont mandaté une étude sur l'économie circulaire intitulée 'Luxembourg – centre scientifique et zone de test pour l'économie circulaire' dont les résultats ont été publiés début 2015. La **SDK** et ses activités jouent ici un rôle important.

L'Action **SuperDrecksKëscht**® est mentionnée comme un acteur majeur dans la stratégie nationale d'économie circulaire ainsi que par exemple dans le plan national des déchets et ressources. La tâche de la **SDK** consiste à mettre au point de nouveaux instruments de l'économie circulaire, p. ex. le potentiel de ressources, le principe ReUse ou des concepts de recyclage pour les produits qui sont inévitables (voir point G.6 ReUse).

En 2021, la **SDK** a créé le label SDK Circular qui distingue les produits fabriqués en utilisant de vieux produits (voir également G.6 et F.2 – potentiel de ressources).

### 2. Clever lessen (ECOBIX)

L'ECOBIX est un récipient réutilisable disponible en deux tailles (500 ml et 1 000 ml), qui permet d'emporter des plats proposés par des restaurants, des cantines, des services de restauration rapide (plats à emporter) et d'autres établissements, et de les consommer ensuite au bureau ou à la maison. Pour prévenir l'utilisation de couverts en plastique à usage unique, il est proposé en plus des couverts réutilisables.

La campagne visant à promouvoir le récipient réutilisable qui permet d'emporter des plats proposés par des restaurants, des cantines, des services de restauration rapide et d'autres établissements, et de les consommer ensuite au bureau ou à la maison a démarré en juin 2018 et a connu une évolution très positive en 2023 également.

À la date du 31/12/2023, 143 restaurants ainsi que 158 cantines/cantines scolaires et 22 autres institutions participaient à l'action. 27 907 récipients de 500 ml et 82 188 récipients de 1 000 ml – au total plus de 110 000 – ainsi que 2 333 sets de couverts étaient en circulation à cette date. Le projet fait partie de la stratégie du gouvernement luxembourgeois contre le gaspillage de produits alimentaires et d'emballages à usage unique et est piloté par le ministère de l'Environnement, du Climat et du Développement durable et par l'Administration de l'Environnement en coopération avec HORESCA. Il existe entre-temps d'autres récipients consignés sur le marché luxembourgeois (p. ex. Luloup, Mubowl) dont la **SDK** fait également la promotion.

L'Action **SuperDrecksKëscht**® s'occupe de la mise en œuvre opérationnelle, c'est-à-dire de la distribution et de la gestion des récipients, ainsi que de l'encadrement des entreprises et institutions participant à l'action et répond aux questions de particuliers.

L'ECOBIX est gérée selon les dispositions de l'économie circulaire et du potentiel des ressources. Les récipients qui ne sont plus utilisables sont repris par la **SDK** et acheminés vers le fabricant qui produit de nouvelles matières secondaires.



[www.ecobox.lu](http://www.ecobox.lu)



Food Truck Festival 'Eat it' 2018



EXPOGAST 2022

## G. Activités supplémentaires



Conseil dans les centres d'accueil pour réfugiés

GREEN.  
EVENTS

[www.green-events.lu](http://www.green-events.lu)



Encadrement lors des Energy Days à Mondorf-les-Bains

REPAIR  
SHARE



### 3. Centres d'accueil pour réfugiés

À la suite de la forte augmentation du nombre de réfugiés en 2016, les établissements d'accueil des réfugiés ont été aménagés et des concepts modernes ont été mis en point pour faciliter l'intégration rapide des nouveaux citoyens.

L'**Action SuperDrecksKëscht®** participe à la fois aux cours d'information et de sensibilisation et à la collecte sélective de produits-déchets en aménageant et en gérant les équipements. En 2023, 40 centres d'accueil pour réfugiés étaient encadrés.

### 4. Événements éco-responsables – Green Events

Le projet Green Events, un projet du Ministère de l'Environnement en coopération avec l'Oekozer Pafendall et l'**Action SuperDrecksKëscht®**, a démarré en 2019.

L'objectif est de promouvoir les initiatives éco-responsables dans le domaine des événements et de renforcer leur visibilité. Il convient également de stimuler et de promouvoir l'économie de ressources naturelles (idée d'économie circulaire) et de réduire les émissions de CO<sub>2</sub>. La coopération des communes et associations doit également être encouragée dans le cadre des événements éco-responsables. Sont ciblés tous les types de manifestations et d'événements (festivals, événements musicaux, culturels et sportifs), organisés par des associations, des clubs, des groupements, des fédérations, des communes, des parcs naturels ou des ORT (Offices Régionaux du Tourisme).

Pour aider les organisateurs à adopter une approche durable, le ministère de l'Environnement, du Climat et du Développement durable décerne les logos « Green Events » et « Mir engagéieren eis » aux événements éco-responsables. Les critères du logo figurent dans la check liste « Green Events ». Cette dernière sert de guide et d'orientation pour l'organisation d'événements éco-responsables. Pour obtenir le logo « Green Events », l'événement doit satisfaire à tous les critères obligatoires de la check liste. Le logo « Mir engagéieren eis » peut être décerné lorsque l'événement remplit au moins la moitié des critères (obligatoires et facultatifs).

En 2023, 160 événements ont obtenu le label « Green Event » et 7 le label « Mir Engagéieren eis ». 203 événements ont fait l'objet de conseils en 2023, dont 73 par la **SDK** et 130 par l'Oekozer Pafendall. Ceci représente une forte augmentation par rapport à l'année passée.

### 5. Repair & Share

Dès 1999, une brochure listant des entreprises et institutions qui proposent des services de réparation et de prêt a été mise au point en coopération avec l'Oeko-Fonds de l'époque (rebaptisé aujourd'hui Oekozer Pafendall). Ce projet a été réactivé en 2018 sous forme de plate-forme en ligne. L'objectif, au sens de l'efficacité des ressources, est de prolonger la durée de vie de

## G. Activités supplémentaires

biens et de réduire la consommation des ressources par une utilisation partagée. En 2022, ‚Flücken a Léinen‘ a été rebaptisé en Repair & Share pour sensibiliser plus encore les citoyens ne maîtrisant pas le luxembourgeois.

Le projet a été perfectionné en 2021. Un concept a été mis au point pour rendre le site internet plus attrayant à la fois pour les entreprises et pour les consommateurs.

Au 31/12/2022, 122 entreprises proposant des réparations et 33 entreprises proposant un service de prêt étaient enregistrées.

Outre l'Administration de l'Environnement, les autres partenaires sont la Chambre des Métiers et la Chambre de Commerce, l'Oekozer Pafendall, Ecotrel asbl et l'INDR. La **SDK** entretient des contacts étroits avec d'autres acteurs nationaux comme les Repair Cafés Lëtzebuerg.

## 6. Re-Use

Le projet Re-Use vise à développer la stratégie déchets la plus ambitieuse après la prévention, à savoir la réutilisation des produits dans la pratique.

De manière générale, l'**Action SuperDrecksKëscht®** soutient autant que possible des projets tels que Social ReUse d'Ecotrel. Par ailleurs, plusieurs projets ont démarré au cours des 2 dernières années. Ces projets ont en partie consisté à introduire des systèmes de collecte pour des produits non acceptés jusqu'à présent. D'autres portent sur la recherche de pistes permettant de réutiliser plus de produits.

### ➔ à partir de 2019 – collecte de lunettes usagées

Dans le cadre de la collecte de médicaments, la SDK a trouvé également à plusieurs reprises des lunettes usagées. Depuis 2019, il existe en coopération avec les centres de consommation inverse et les magasins d'optique luxembourgeois une collecte systématique de lunettes. Cette collecte est gérée via le centre logistique pour 'Brillen weltweit', une action d'utilité publique qui distribue les lunettes usagées à des fins humanitaires dans le monde entier après un contrôle de qualité effectué dans les règles de l'art.

En 2023, environ 257,3 kg, soit quelque 5 200 paires de lunettes, ont été collectés. 454 kg issus des collectes 2021 et 2022 ont été remis à Brillen weltweit.

### ➔ à partir de 2019 – collecte de vieilles bougies

Dans le cadre de la collecte de produits problématiques, la **SDK** a constaté régulièrement la présence de résidus de bougies. Par ailleurs, elle a reçu des questions de citoyens concernant la manière de traiter les vieilles bougies. Dès 2019, il a été examiné avec l'usine luxembourgeoise Käerzefabrik Peters s'il était possible de réutiliser de vieilles bougies. Une fois que la réutilisation dans de nouveaux produits tels que des torches ou des brasiers a été confirmée, 4,59 tonnes de vieilles bougies ont été collectées dès 2019. Ce chiffre est passé à 8,41 tonnes en 2022, et à 7,73 tonnes en 2023.



<https://brillenweltweit.de>



Collecte de lunettes avec  
le partenaire ‚Brillen weltweit‘

## G. Activités supplémentaires



RobinLoop



Toutes les questions relatives aux autorisations ayant été mises au clair dans le courant de l'année 2020, la collecte de bougies a été promue publiquement et la Käerzefabrik Peters a reçu une première livraison de bougies.

Depuis l'automne 2021, la Käerzefabrik Peters propose une bougie d'extérieur produite à partir de vieilles bougies provenant de la collecte de la SDK fir Birger et qui porte le label **SDK Circular**. Sur les 8 585 kg qui ont été livrés à la Käerzefabrik en 2022, 8 570 kg, soit 99,83 %, ont pu être utilisés pour la production.

### → à partir de 2021 – projet commun avec Peintures Robin aux fins d'utilisation de peintures usagées

Dans le cadre du partenariat avec Peintures Robin (affiliation à la **SDK fir Betriber**, potentiel de ressources pour le produit Verdello), un projet pilote a été lancé pour réutiliser les peintures usagées collectées par la **SDK fir Bierger** dans la production de nouvelles peintures. Après avoir réalisé les tests nécessaires et contrôlé la qualité, le nouveau produit RobinLoop qui porte le label SDK Circular a été introduit avec succès sur le marché, ceci au cours de l'été 2021. En 2022, 2,26 tonnes de peintures usagées adéquates ont été fournies à Peintures Robin. Faute de demande du produit, aucune peinture usagée n'a été fournie à Peintures Robin en 2023. Le projet se poursuit néanmoins et Peintures Robin en fait la publicité.

### → à partir de 2022 – projet commun avec la Fédération Luxembourgeoise de Tennis

Après un projet pilote commun avec la commune de Schiffange, qui a démarré en 2018, des balles de tennis sont collectées depuis 2022 en coopération avec la Fédération Luxembourgeoise de Tennis.

Le processus se décline en plusieurs phases : collecte des balles dans les associations de tennis, broyage dans une installation spécialisée en France, transport du matériau récupéré en Allemagne pour intégration dans des revêtements de sol étanches à l'eau ou pour une nouvelle utilisation dans les gymnases ou sur les aires de jeu.

Fin 2023, 22 associations ont participé à l'initiative. Elles disposent sur leur installation d'une box de recyclage pour les balles usagées. Cette box est enlevée régulièrement par **l'Action SuperDrecksKëscht®** qui s'occupe également du transport vers l'installation de traitement où les balles sont broyées et transformées en granulés de caoutchouc réutilisables.

En 2022, la quantité collectée s'est élevée à 570 kg, soit plus d'une demi-tonne de balles de tennis. En 2023, la quantité a doublé, s'établissant à 1 168,6 kg.



## H. Présence internationale et «Economie circulaire»

### 1. Présence internationale

#### Suisse

En 2022, la **SuperDrecksKëscht**® Suisse a été perfectionnée à l'aide des outils qui ont déjà fait leurs preuves au Luxembourg.

Des collectes mobiles de produits problématiques ont été réalisées pour le syndicat de déchets régional. Depuis octobre 2016, les plastiques sont également collectés.

D'autres activités, qui ont déjà donné de bons résultats au Luxembourg, sont prévues, notamment :

- centre de consommation inverse sur le site de Rheinfelden/Möhlin
- optimisation de la collecte des matières valorisables
- animation et formation continue

#### Suède

La **SuperSopTunna** applique activement le concept **SDK** dans le cadre du système de franchise **SDK** en Suède.

#### Allemagne

Le premier centre de consommation inverse selon le modèle de la **SuperDrecksKëscht**®, qui est entré en service en janvier 2013 dans la commune sarroise de Mettlach, a également été bien accueilli en 2023. Le nombre d'entrées s'est élevé à 16 700. Les quantités de produits valorisables et problématiques sont passées à 1 117,9 tonnes. Les quantités de déchets résiduels s'élèvent à environ 120,9 kg par an et par habitant. Ceci correspond à une baisse de 50 % par rapport à 2011, lorsque l'on appliquait encore un modèle « classique » de gestion des déchets avec un enlèvement des déchets résiduels basé sur le volume sans centre de consommation inverse. L'introduction du centre de consommation inverse a également été une réussite au niveau financier. La municipalité et les populations sont satisfaites.

Un portail commun pour les **SuperDrecksKëscht**® Luxembourg, Suisse, Suède et Allemagne est disponible en ligne sur le site [www.superdrecksesch.com](http://www.superdrecksesch.com).



<https://sdk.swiss>



<https://www.superst.se/en/>



## H. Présence internationale et «Economie circulaire»



Visite d'une délégation de la Commission de l'UE – Direction Générale Environnement en juillet 2018!

### 2. Vision de l'économie circulaire

Dans le cadre de la stratégie d'économie circulaire nationale décrite dans la partie B.1, la stratégie de **L'Action SuperDrecksKëscht®** vise toujours à partager son savoir-faire de sorte que, avec l'aide de ses partenaires, le Luxembourg devienne un pays où les ressources sont utilisées de manière efficace - site et bonnes pratiques. Ceci englobe des produits et services écologiques et durables, tenant compte de la protection du climat.

Pour ce faire, il est indispensable que la gestion des déchets luxembourgeoise, qui se trouve déjà à un très haut niveau, se transforme de plus en plus en une économie circulaire axée sur la consommation inverse.

**L'Action SuperDrecksKëscht®** voit son rôle non seulement dans le domaine opérationnel, mais aussi comme vecteur de savoir-faire. Un savoir-faire peut être exporté sous forme de produits et de services. Cela doit également permettre d'attirer des producteurs et prestataires innovants au Luxembourg.

Le Luxembourg peut ainsi s'établir comme référence et stimuler le développement durable en Europe et dans le monde entier.

# GLOSSAIRE - ABRÉVIATIONS

## 1. Cercles / associations / institutions

ATP	Schierener Atelier - Atelier protégé
ASTI	Association de Soutien aux Travailleurs Immigrés
CLAE	Comité de liaison des associations issues de l'immigration
CNFPC	Centre National de Formation Professionnelle Continue
CNDS	Comite national de défense sociale
FLT	Fédération Luxembourgeoise de Tennis
FSC	Forest Stewardship Council
HORESCA	Fédération nationale des hôteliers, restaurateurs et cafetiers
IFEN	Institut de Formation de l'Éducation Nationale
INAP	Institut National de l'Administration Publique
INDR	Institut national pour le développement durable et la RSE
IFSB	Institut de Formation Sectoriel du Bâtiment
LIST	Luxembourg Institute of Science and Technology
MBR	Maschinenring - Association agricole
MLQE	Mouvement Luxembourgeois pour la Qualité et l'Excellence
ORT	Office régional du tourisme
PEFC	Programme for the Endorsement of Forest Certification Schemes
SDK	SuperDrecksKëscht®
SICA	Syndicat intercommunal pour l'Hygiène publique du Canton de Capellen
SIDEC	Syndicat intercommunal pour la gestion des déchets (Kantone Diekirch, Mersch, Redange, Wiltz, Clervaux, Vianden sowie die Gemeinde Beaufort)
SIGRE	Syndicat intercommunal pour la gestion des déchets (région de Grevenmacher, Remich et Echternach)
SIVEC	Syndicat Intercommunal à Vocation Ecologique (Esch-sur-Alzette, Mondercange, Reckange/Mess, Sanem, Schiffflange)
SNJ	Service National de la Jeunesse
STEP	Syndicat Intercommunal (Bettembourg, Dudelange, Kayl, Roeser, Rumelange)
ULC	Union Luxembourgeoise des Consommateurs

## 2. Abréviations générales

ADR	Transport international de marchandises dangereuses par la route
EN	European Norm
kWh	kilowatt/heure
FCKW	Chloro-fluoro-carbone
LED	Diode électro-luminiscente
LENOZ	Lëtzebuurger Nohaltegkeets-Zertifizéierung (pour logements)
LKW	Camions
PKW	Voitures
PU	Polyuréthane
RSE	Responsabilité sociale des entreprises
TOC	Total Organic Carbon (COT = carbone organique total)
LEP	Valeur limite d'exposition professionnelle
VOC	Volatile Organic Compounds (composés organiques volatils)



SuperDrecksKëscht®  
Zone Industrielle Piret  
L-7737 Colmar-Berg  
Tel.: 48 82 16-1 . Fax: 48 82 16-255  
info@sdk.lu

**SDK** RESSOURCEN  
INNOVATIOUN  
NOHALTEGKEET  
CIRCULAR ECONOMY  
**SuperDrecksKëscht®**



[www.sdk.lu](http://www.sdk.lu)

Remise du certificat EMAS en 2023



LE GOUVERNEMENT  
DU GRAND-DUCHÉ DE LUXEMBOURG  
Ministère de l'Environnement, du Climat  
et de la Biodiversité  
Administration de l'environnement



**CHAMBRE  
DES MÉTIERS**  
LUXEMBOURG

**CHAMBER  
OF COMMERCE**  
LUXEMBOURG

Administration de l'environnement  
1, avenue du Rock'n Roll  
L-4361 Esch-sur-Alzette  
Tel: 40 56 56-1 . Fax: 49 62 56

Chambre des Métiers  
2, circuit de la Foire internationale  
L-1347 Luxembourg  
Tel.: 42 67 67-1 . Fax: 42 67 87

Chambre de Commerce  
7, rue Alcide de Gasperi  
L-2981 Luxembourg  
Tel.: 42 39 39-1 . Fax: 43 83 26